

Stratejik Plan

2024-2028

NECİP FAZIL KISAKÜREK

TİCARET MESLEKİ VE TEKNİK ANADOLU LİSESİ



“En önemli ve verimli görevlerimiz, eğitim ve öğretim işleridir. Eğitim ve öğretim işlerinde kesinlikle başarı sağlamak gerekir. Bir milletin gerçek kurtuluşu ancak bu yolla olur”

K. Atatürk

İSTİKLAL MARŞI



Korkma, sönmez bu şafaklarda yüzen al sancak
Sönmeden yurdumun üstünde tüten en son ocak.
O benim milletimin yıldızıdır, parlayacak;
O benimdir, o benim milletimindir ancak.

Çatma, kurban olayım, çehreni ey nazlı hilal!
Kahraman ırkıma bir gül! Ne bu şiddet, bu celal?
Sana olmaz dökülen kanlarımız sonra helal
Hakkıdır, hakk'a tapan, milletimin istiklal!

Mehmet Akif ERSOY

GENÇLİĞE HİTABE



Ey Türk gençliği! Birinci vazifen, Türk istiklâlini, Türk Cumhuriyeti'ni, ilelebet muhafaza ve müdafaa etmektir.

Mevcudiyetinin ve istikbalinin yegâne temeli budur. Bu temel, senin en kıymetli hazinendir. İstikbalde dahi, seni bu hazineden mahrum etmek isteyecek dahilî ve harici bedhahların olacaktır. Bir gün, istiklâl ve Cumhuriyet'i müdafaa mecburiyetine düşersen, vazifeye atılmak için, içinde bulunacağın vaziyetin imkân ve şerâitini düşünmeyeceksin! Bu imkân ve şerâit, çok namüsaît bir mahiyette tezahür edebilir. İstiklâl ve Cumhuriyetine kastedecek düşmanlar, bütün dünyada emsali görülmemiş bir galibiyetin mümessili olabilirler. Cebren ve hile ile aziz vatanın bütün kaleleri zapt edilmiş, bütün tersanelerine girilmiş, bütün orduları dağıtılmış ve memleketin her köşesi bilfiil işgal edilmiş olabilir. Bütün bu şerâitten daha elîm ve daha vahim olmak üzere, memleketin dâhilinde, iktidara sahip olanlar gaflet ve dalâlet ve hattâ hıyanet içinde bulunabilirler. Hattâ bu iktidar sahipleri, şahsî menfaatlerini, müstevlîlerin siyasi emelleriyle tevhid edebilirler. Millet, fakr ü zaruret içinde harap ve bîtap düşmüş olabilir.

Ey Türk istikbalinin evlâdı! İşte, bu ahval ve şerâit içinde dahi vazifen, Türk istiklâl ve Cumhuriyetini kurtarmaktır! Muhtaç olduğun kudret, damarlarındaki asil kanda mevcuttur!

Gazi Mustafa Kemâl ATATÜRK



Tablo 1: Okul Kurum Bilgileri

İli: ANKARA	
İlçesi: GÖLBAŞI	
Adres:	Şafak Mahallesi Oğuz Kağan Usta Caddesi Gölbaşı / ANKARA
Telefon No:	(312) 485 3593
e-Posta Adresi:	golbasitml@k12.meb.tr
Kurum Kodu:	974575
Coğrafi Konum (link)	https://golbasitml.meb.k12.tr/tema/harita.php
Faks Numarası:	(312) 485 3593
Web Sayfası adresi:	https://golbasitml.meb.k12.tr/
Öğretim Şekli:	Tam Gün



Mesleki eğitimin önemi günümüzde giderek artmaktadır. Özellikle gelişmekte olan toplumlarda insan gücünü en verimli şekilde kullanmak şarttır. Toplumun gelişmesine katkıda bulunan bireyler kendisini değerli hisseder.

İşte bu bağlamda değişim kaçınılmazdır. Değişen koşullarda, koşulların değiştiğini en erken fark eden ve gereğini yapan eğitimciler, toplumsal ve evrensel gelişimin temelini oluşturacaktır. Değişim sonsuzdur ancak değişirken köklerinden, geçmişinden ve tarihinden beslenmeyen toplumlar başarısız olmaya mahkûmdur. Eğitimin tüm alanlarındaki gelişmeleri takip etmek, gençlerimizi iyi vatandaş, kaliteli meslek adamı olarak yetiştirmek, rekabet edebilme becerisi kazandırmak öncelikli vazifemizdir. Atatürk'ün “ Eğitim işlerinde mutlaka muzaffer olmak lazımdır. Bir milletin hakiki kurtuluşu ancak bu suretle olur” sözleri konunun önemini özetlemektedir.

Hazırladığımız bu stratejik plan; bir yandan kurum kültürü ve kurum kimliği oluşumuna, gelişimine ve güçlendirilmesine destek olurken, diğer yandan kamu mali yönetimine etkinlik kazandıracaktır.

Bir toplumun aynasının eğitim olduğu bilinciyle çıktığımız yolculukta, emin adımlarla ilerlemenin öncelikli yolu planlı olmaktan geçer. Çağımızın gereği oluşan hızlı değişime ayak uydurabilmek hedefiyle hazırladığımız planımızda emeği geçen arkadaşlarıma teşekkür ediyorum.

Yusuf Yöndem

Okul Müdürü

İÇİNDEKİLER

BÖLÜM: 1	5
GİRİŞ VE STRATEJİK PLANIN HAZIRLIK SÜRECİ	5
1. GİRİŞ VE STRATEJİK PLANIN HAZIRLIK SÜRECİ	6
1.1. 2024-2028 STRATEJİK PLAN KURULU VE STRATEJİK SÜRECİ	6
1.2 PLANLAMA SÜRECİ	7
BÖLÜM: 2	9
DURUM ANALİZİ	9
2 DURUM ANALİZİ	10
2.1 KURUMSAL TARİHÇE	11
2.2 UYGULANMAKTA OLAN PLANIN DEĞERLENDİRİLMESİ.....	12
2.3 MEVZUAT ANALİZİ	14
2.4 ÜST POLİTİKA BELGELERİNİN İNCELENMESİ	16
2.5. FAALİYET ALANLARI İLE ÜRÜN VE HİZMETLERİN BELİRLENMESİ	17
2.6 PAYDAŞ ANALİZİ VE İSTATİSTİKİ VERİLER	18
2.7 KURULUŞ İÇİ ANALİZ.....	21
2.7.1 TEŞKİLAT YAPISI.....	21
2.7.2 İnsan Kaynakları	21
2.7.3 Teknolojik Düzey	24
2.7.4 Mali Kaynaklar	24
2.8 DIŞ ÇEVRE ANALİZİ.....	25
2.9 GZFT (GÜÇLÜ, ZAYIF, FIRSAT, TEHDİT) ANALİZİ.....	26
BÖLÜM: 3	28
GELECEĞE BAKIŞ	28
3. GELECEĞE BAKIŞ	29
3.1 MİSYONUMUZ.....	29
3.2 VİZYONUMUZ	29
3.3 TEMEL DEĞERLERİMİZ	29
BÖLÜM: 4	30
AMAÇ, HEDEF VE STRATEJİLERİN BELİRLENMESİ	30
4. AMAÇ, HEDEF VE STRATEJİLERİN BELİRLENMESİ	31
4.1 AMAÇ, HEDEF, PERFORMANS GÖSTERGELERİ VE STRATEJİLERİN BELİRLENMESİ	31
Stratejik Hedef 2.2	34
Stratejik Hedef 3.1	36
4.2 MALİYETLENDİRME	39
BÖLÜM: 5	40
İZLEME VE DEĞERLENDİRME	40
5. İZLEME VE DEĞERLENDİRME	41
5.1 GÖLBAŞI NECİP FAZİL KISAKÜREK MESLEKİ VE TEKNİK ANADOLU LİSESİ 2019-2023 STRATEJİK PLANIN DEĞERLENDİRMESİ.....	41

5.2 İZLEME VE DEĞERLENDİRME MODELİ	42
BÖLÜM: 6	44
EKLER	44
6.EKLER	45

TABLULAR

Tablo 1: Okul Kurum Bilgileri	1
Tablo 2: Strateji Geliştirme Kurulu ve Stratejik Plan Ekibi Tablosu.....	6
Tablo 3: Stratejik Yönetim Süreci	10
Tablo 4: Yasal Yükümlülükler ve Mevzuat Analizi.....	14
Tablo 5: Üst Politika Belgelerinde Verilen Görevler	16
Tablo 6: Faaliyet Alanlarına Göre Ürün Ve Hizmetler.....	17
Tablo 7: Faaliyet Alanlarına Göre Ürün ve Hizmetler	18
Tablo 8: Temel Bilgiler Tablosu- Okul Künyesi.....	21
Tablo 9: Çalışan Bilgileri Tablosu	22
Tablo 10: Branşlara Göre Kurumdaki Mevcut Öğretmen Sayısı ve Ortalama Hizmet Süreleri	22
Tablo 11: İdari Personelin Hizmet Süresine İlişkin Bilgiler	22
Tablo 12: Öğretmenlerin Katıldığı Hizmet İçi Eğitim Programları.....	23
Tablo 13: Okul/kurum Rehberlik Hizmetleri.....	23
Tablo 14: Okul Yerleşkesine İlişkin Bilgiler.....	23
Tablo 15: Sınıf ve Öğrenci Bilgileri.....	24
Tablo 16: Teknolojik Kaynaklar Tablosu.....	24
Tablo 17: Gelir ve Gider Tablosu.....	24

BÖLÜM: 1

GİRİŞ VE STRATEJİK PLANIN
HAZIRLIK SÜRECİ

2024-2028
Stratejik **PLAN**

1. GİRİŞ VE STRATEJİK PLANIN HAZIRLIK SÜRECİ

1.1. 2024-2028 Stratejik Plan Kurulu ve Stratejik Süreci

Milli Eğitim Bakanlığı Strateji Geliştirme Başkanlığının 06.10.2022 tarihli ve 60162336 sayılı 2022/21 nolu genelgesi hükümleri doğrultusunda Gölbaşı İlçe Milli Eğitim Müdürlüğünün 25.10.2023 tarih ve 88026586 sayılı yazısı gereği stratejik plan çalışmaları tamamlanmıştır. 2024-2028 Stratejik plan hazırlanmasında MEB tarafından benimsenen (Kamu İdareleri İçin Stratejik Planlama Kılavuzunda yer alan model benimsenmiştir.)

2024-2028 dönemi stratejik plan hazırlanması süreci Üst Kurul ve Stratejik Plan Ekibinin oluşturulması ile başlamıştır. Ekip tarafından oluşturulan çalışma takvimi kapsamında ilk aşamada durum analizi çalışmaları yapılmış ve durum analizi aşamasında paydaşlarımızın plan sürecine aktif katılımını sağlamak üzere paydaş anketi, toplantı ve görüşmeler yapılmıştır.

Durum analizinin ardından geleceğe yönelim bölümüne geçilerek okulumuzun amaç, hedef, gösterge ve eylemleri belirlenmiştir. Çalışmaları yürüten ekip ve kurul bilgileri altta verilmiştir.

Tablo 2: Strateji Geliştirme Kurulu ve Stratejik Plan Ekibi Tablosu

STRATEJİK PLAN ÜST KURULU VE EKİBİ

Üst Kurul Bilgileri		Ekip Bilgileri	
Adı Soyadı	Unvanı	Adı Soyadı	Unvanı
Yusuf YÖNDEM	Okul Müdürü	Emine AKINCI	Müdür Yardımcısı
Rukiye TOPCU	Müdür Yardımcısı	Burak CAVLAK	Muhasebe Finansman Alan Şefi
Makbule TORUN	Öğretmen	Gaffar TAŞKIN	Büro Yönetimi Alan Şefi
Ali ALICIOĞLU	OAB Başkanı	Dilan ERDOĞAN KARAÇELİK	Adalet Alan Şefi
Nimet MIZRAK	OAB YK Üyesi	Meryem ERAL	Öğretmen

1.2 Planlama Süreci

5018 sayılı Kamu Mali Yönetimi ve Kontrol Kanunu, kamu idarelerine kalkınma planları, ulusal programlar, ilgili mevzuat ve benimsedikleri temel ilkeler çerçevesinde geleceğe ilişkin misyon ve vizyonlarını oluşturma, stratejik amaçlar ve ölçülebilir hedefler belirleme, performanslarını önceden belirlenmiş olan göstergeler doğrultusunda ölçme ve bu süreçlerin izlenip değerlendirilmesi amacıyla katılımcı yöntemlerle stratejik plan hazırlama zorunluluğu getirmiştir. Bu bağlamda Gölbaşı Necip Fazıl Kısakürek Mesleki ve Teknik Anadolu Lisesi Müdürlüğü ilk stratejik planını 2011-2014 yıllarını kapsayacak şekilde hazırlamış ve uygulamıştır.

Başta Ankara İl Mili Eğitim Müdürlüğü'nün 2024-2028 Stratejik Planı olmak üzere üst politika belgeleri ve yasal düzenlemeler çerçevesinde Gölbaşı Necip Fazıl Kısakürek Mesleki ve Teknik Anadolu Lisesi 2024-2028 Stratejik Planı hazırlanmıştır. Gölbaşı Necip Fazıl Kısakürek Mesleki ve Teknik Anadolu Lisesi Müdürlüğü 2024-2028

Stratejik Planının:

Birinci bölümünde; stratejik planlama süreci içerisinde izlenen model, yasal çerçeve, hazırlık süreci, eğitim dönemi, planın hazırlanma aşamaları ve gerçekleştirilen faaliyetler ile ilgili bilgiler özetlenmiş biçimde verilmektedir.

İkinci bölümünde; durum analizi başlığı altında Gölbaşı Necip Fazıl Kısakürek Mesleki ve Teknik Anadolu Lisesi Müdürlüğü tarihi gelişimi, yasal yükümlülükleri ve mevzuat analizi, faaliyet alanları ile ürün ve hizmetlerin analizi, paydaş analizi, kurum içi analiz ve kurum dışı analiz özetlenmiş biçimde yer almaktadır.

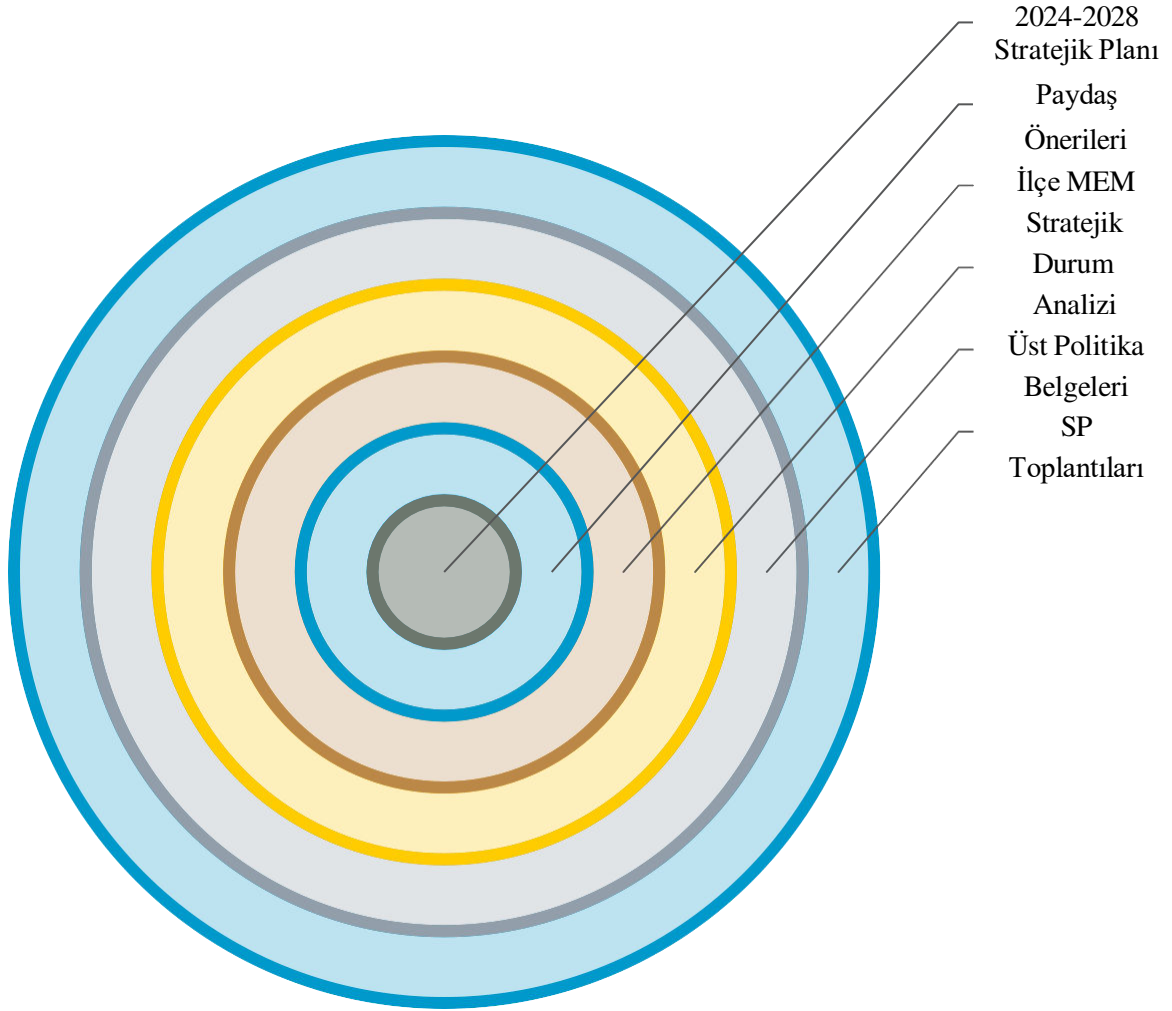
Üçüncü bölümünde; geleceğe yönelim başlığı altında misyon, vizyon, temel değerler, temalar, stratejik amaçlar, stratejik hedefler, performans göstergeleri ile tedbirler yer almaktadır.

Dördüncü bölümünde; Maliyetlendirme başlığı altında stratejik planının mali kaynak tablosu ve bu kaynakların stratejik hedef ve stratejik amaçlara göre dağılımını öngören çizelgeler yer almaktadır.

Beşinci bölümünde; izleme ve değerlendirme başlığı altında stratejik planda yaralan hedeflerin izlenmesi ve değerlendirilmesine ilişkin yaklaşım ifade edilmektedir.

Stratejik Plan Hazırlama Ekibi

Şema 1: Plan Oluşum Şeması



BÖLÜM: 2

DURUM ANALİZİ

2024 – 2028
Stratejik Plan

2. DURUM ANALİZİ

Durum analizi bölümünde okulumuzun mevcut durumu ortaya konularak neredeyiz sorusuna yanıt bulunmaya çalışılmıştır.

Bu kapsamda okulumuzun kısa tanıtımı, okul künyesi ve temel istatistikleri, paydaş analizi ve görüşleri ile okulumuzun Güçlü, Zayıf, Fırsat ve Tehditlerinin (GZFT) ele alındığı analize yer verilmiştir.

Tablo 3: Stratejik Yönetim Süreci

Planın sahiplenilmesi	Stratejik Plan Hazırlık Süreci	Planlama sürecinin planlanması
Planlama sürecinin organizasyonu		
İhtiyaçların tespiti	Durum analizi	Neredeyiz
Zaman planı		
Hazırlık programı		
Kurumsal tarihçe		
Uygulanmakta olan stratejik planın değerlendirilmesi		
Mevzuat analizi		
Üst politika belgeleri analizi		
Faaliyet alanları ile ürün ve hizmetlerin belirlenmesi	Geleceğe bakış	Nereye ulaşacağız?
Paydaş analizi		
Kuruluş içi analiz		
GZFT analizi		
Misyon	Strateji geliştirme	
Vizyon		
Temel değerler		
Amaçlar	Eylem planları	
Hedefler		
Performans Göstergeleri		
Stratejiler	Performans programı	Gitmek istediğimiz yere nasıl ulaşabiliriz?
Faaliyetler		
Sorumlular		
Performans Hedefleri		
Performans Göstergeleri		
Faaliyetler		
Projeler		
Maliyetlendirme	İzleme ve değerlendirme	Başarımızı nasıl takip eder ve değerlendiririz?
Bütçeleme		
Stratejik plan izleme raporu		
Stratejik plan değerlendirme raporu		
Stratejik plan gerçekleştirme raporu		
Faaliyet raporu		
İç denetim		

2.1 Kurumsal Tarihçe

Okulumuz 2009-2010 eğitim öğretim yılında Gölbaşı Anadolu Otelcilik ve Turizm Meslek lisesinin bünyesinde otuz öğrenci ile faaliyete geçmiştir. İkinci yıl elli, üçüncü yıl yüz on öğrenci kaydı yapılmıştır.

İl Milli Eğitim Müdürlüğü'nün 12.01.2012 tarih ve 289 sayılı yazısı ile Gölbaşı İmam Hatip Lisesi'nden boşalan binaya taşınan okulumuza bu öğretim döneminde seksen öğrenci kaydı yapılmıştır. Yine bu öğretim döneminde Anadolu Ticaret Meslek Lisesi faaliyete geçirilmiş ve altmış öğrenci kaydı daha yapılmıştır. Toplam öğrenci sayımız üç yüz kırk beş olmuştur.



Okulumuzun adı **Gölbaşı Ticaret Meslek Lisesi** iken İl Milli Eğitim Müdürlüğü Ad Verme Komisyonununun 08.05.2014 tarih ve 314 no'lu kararı gereğince **Necip Fazıl Kısakürek Mesleki ve Teknik Anadolu Lisesi** olarak değişmiştir.

2015-2016 öğretim yılında okulumda Adalet alanı açılmış olup adalet uygulama sınıfı yaptırılmıştır. Toplam 3 bilgisayar atölye laboratuvarı, 1 konferans salonu, 14 derslik, 1 müzik odası mevcuttur.

2014-2015 yılında 05.12.2014 tarihinde okulumuza Necat ÖNAL müdür olarak atanmıştır. Okulumuzda 4 müdür yardımcısı, 1 rehber öğretmen, 15 meslek dersi öğretmenleri olmak üzere 39 öğretmen 2 yardımcı hizmetli ve 1 güvenlik görevlisi görev yapmaktadır.

2019-2020 yılında 01.10.2019 tarihinde okulumuza Ersin YALIM müdür olarak atanmıştır. Halen okulumuzda 3 müdür yardımcısı, 1 rehber öğretmen 14 meslek dersi öğretmenleri olmak üzere 40 öğretmen 3 yardımcı hizmetli ve 1 güvenlik görevlisi görev yapmaktadır.

2019-2020 yılında 20.01.2020 tarihinde okulumuz yeni adresine olan Şafak Mahallesi Oğuz Kaan Usta Caddesi No:32 Gölbaşı Ankara adresine taşınmıştır.

2022-2023 yılında 30.09.2022 tarihinde okulumuzda 1 müdür, 3 müdür yardımcısı, 1 rehber öğretmen, 16 meslek öğretmeni olmak üzere 42 öğretmen 3 yardımcı hizmetli görev yapmaktadır.

2023-2024 yılında 13.11.2023 tarihinde okulumuzda 1 müdür 4 müdür yardımcısı, 2 rehber öğretmen, 16 meslek öğretmeni 28 kültür dersi öğretmeni olmak üzere 42 öğretmen 3 yardımcı hizmetli görev yapmaktadır. 12.07.2024 tarihinde Yusuf YÖNDEM okul müdürü olarak görevine başlamıştır.

2.2 Uygulanmakta Olan Planın Değerlendirilmesi

STRATEJİK AMAÇ	STRATEJİK HEDEFLER	PERFORMANS GÖSTERGELERİ	HEDEFLENEN	2023 GERÇEKLEŞEN
TEMA I: EĞİTİM VE ÖĞRETİME ERİŞİM	Okulumuzdaki bütün bireylerin eğitim ve öğretime adil şartlar altında erişmesini sağlamak	Örgün eğitimde 20 gün ve üzeri devamsız öğrenci oranı (%)	%5	%12,90
		(OKULDAN) Zorunlu eğitimden erken ayrılma oranı (%)	%4	%6,90
		Ortaöğretimde örgün eğitim dışına çıkan öğrenci oranı (%)	%0	%2,65
		Burs alan öğrenci sayısı	10	7
		Bireysel görüşme yapılan veli sayısı	340	260
		Açılan alan sayısı	5	3
		Yapılan alan tanıtımından faydalanan öğrenci sayısı	142	108
		Uygulamalı sınıf/ atölye sayısı	6	5
TEMA II: EĞİTİM VE ÖĞRETİMDE KALİTE	Öğrenme kazanımlarını takip eden ve velileri de sürece dâhil eden bir yönetim anlayışı ile öğrencilerimizin akademik başarıları ve sosyal faaliyetlere etkin katılımı artırılacaktır.	Öğrencilerin yılsonu başarı puanı ortalamaları	%95	%64
		Sanat, bilim, kültür ve spor alanlarında en az bir faaliyete katılan öğrenci oranı	%30	%19,31
		Onur veya İftihar belgesi alan öğrenci oranı	%14	%6
		Öğrenci başına okunan kitap sayısı	8	4
		Ortaöğretimde sınıf tekrar oranı	%1	%14,25
		Disiplin cezası/yaptırım uygulanan öğrenci oranı	%1	%6
		Yetiştirme kursu sayısı	5	0
		Uluslararası yarışmalara katılan öğrenci sayısı	5	0
		Beslenme Dostu Okul Sertifikasına sahip olma	5	3
		Obezite, sağlıklı yaşam ve sağlıklı beslenme konusunda düzenlenen faaliyet sayısı	10	5
		Obezite, sağlıklı yaşam ve sağlıklı beslenme konusunda düzenlenen faaliyetlere katılan öğrenci sayısı	340	140
		Kaynaştırma eğitimi konusunda bilgilendirilen öğretmen sayısı	40	12
		Kaynaştırma eğitimi konusunda bilgilendirilen veli sayısı	340	155
		Üniversite sınavı ile ilgili bilgilendirilen öğrenci sayısı	73	60
		Trafik kuralları ile ilgili bilgilendirilen öğrenci sayısı	342	182
	Etkin bir rehberlik anlayışıyla, öğrencilerimizi ilgi ve	Mesleki ve teknik ortaöğretim mezunlarının mesleki yeterliliklerine yönelik işveren memnuniyet oranı	%100	%90

	becerileriyle orantılı bir şekilde üst öğrenime veya istihdama hazır hale getiren daha kaliteli bir kurum yapısına geçilecektir.			
		Okul, öğrenci ve öğretmenlerin yaptığı patent veya faydalı model başvuru sayısı,	15	9
		Mesleki kurslara katılım oranı	%20	%0
		Mesleki ve teknik ortaöğretim mezunlarının işgücüne katılım oranı (%)	%30	%15
TEMA III: KURUMSAL KAPASİTE	Okulumuzdaki hizmetlerin etkin sunumunu sağlamak üzere insan kaynaklarının yapısını ve niteliğini geliştirmek	Öğretmen başına düşen öğrenci sayısı	9	9
		Hizmet içi eğitim faaliyetlerine katılan yönetici ve öğretmen sayısı	40	20
		Lisansüstü eğitimi tamamlayan personel oranı (%)	%20	%18
		YDS veya eşdeğer dil sınavlarından birinden en az C seviyesinde başarı gösteren personel oranı (%)	%15	%7
		Okulumuzda uluslararası hareketlilik programına katılan personel sayısı	6	3
		Ücretli öğretmen sayısının toplam öğretmen sayısına oranı (%)	%5	%10
		Norm kadro doluluk oranı	%100	%95
		Öğretmenlere ve diğer personele yönelik düzenlenen sosyal, kültürel, sportif faaliyet sayısı	20	10

2.3 Mevzuat Analizi

Tablo 4: Yasal Yükümlülükler ve Mevzuat Analizi

KANUN			
Tarih	Sayı	No	Adı
23.07.1965	12056	657	Devlet Memurları Kanunu
14.06.1973	14574	1739	Milli Eğitim Temel Kanunu
24.10.2003	25269	4982	Bilgi Edinme Hakkı Kanunu
30.03.2012	28261	6287	İlköğretim ve Eğitim Kanunu İle Bazı Kanunlarda Değişiklik Yapılmasına Dair Kanun

YÖNETMELİK		
Yayımlandığı Resmi Gazete/Tebliğler Dergisi	Adı	
Tarih	Sayı	
12/10/2013	28793	Milli Eğitim Bakanlığı Personelinin Görevde Yükselme, Unvan Değişikliği ve Yer Değiştirme Suretiyle Atanması Hakkında Yönetmelik
07/09/2013	28758	Millî Eğitim Bakanlığı Ortaöğretim Kurumları Yönetmeliği
09/02/2012	28199	Millî Eğitim Bakanlığı Okul-Aile Birliği Yönetmeliği
18/01/2007	26407	Taşınır Mal Yönetmeliği
31/12/2009	27449	Millî Eğitim Bakanlığı Ders Kitapları Ve Eğitim Araçları Yönetmeliği
11/08/1973	14622	Devlet Memurlarının Tedavi Yardımı Ve Cenaze Giderleri Yönetmeliği
25/10/1982	17849	Kamu Kurum Ve Kuruluşlarında Çalışan Personelin Kılık Ve Kıyafetine Dair Yönetmelik
29/10/2011	28099	Devlet Memurlarına Verilecek Hastalık Raporları İle Hastalık Ve Refakat İznine İlişkin Usul Ve Esaslar Hakkında Yönetmelik
12/10/2013	28793	Millî Eğitim Bakanlığı Personelinin Görevde Yükselme, Unvan Değişikliği Ve Yer Değiştirme Suretiyle Atanması Hakkında Yönetmelik
13/08/2005	25905	Öğretmenlik Kariyer Basamaklarında Yükselme Yönetmeliği
12/09/1984	18513	Resmi Mühür Yönetmeliği
02/12/2004	25658	Resmî Yazışmalarda Uygulanacak Esas Ve Usuller Hakkında Yönetmelik
16/05/1988	19816	Devlet Arşiv Hizmetleri Hakkında Yönetmelik

17/04/2001	24376	Millî Eğitim Bakanlığı Rehberlik Ve Psikolojik Danışma Hizmetleri Yönetmeliği
13/01/2005	25699	Millî Eğitim Bakanlığı İlköğretim Ve Orta Öğretim Kurumları Sosyal Etkinlikler Yönetmeliği
28/08/2007	26627	Okul Servis Araçları Hizmet Yönetmeliği
09/08/2006	26254	Millî Eğitim Bakanlığı Kurum Tanıtım Yönetmeliği
02/04/1993	21540	Millî Eğitim Bakanlığına Bağlı Kurumlara Ait Açma, Kapatma Ve Ad Verme Yönetmeliği
28/12/1988	20033	Sabotajlara Karşı Koruma Yönetmeliği
26/07/2002	24822	Binaların Yangından Korunması Hakkında Yönetmelik

2.4 Üst Politika Belgelerinin İncelenmesi

Tablo 5: Üst Politika Belgelerinde Verilen Görevler

YÖNERGE		
Yayın		Adı
Tarih	Sayı	
25.10.2013	3087071	Milli Eğitim Bakanlığı Ortaöğretim Kurumlarına Geçiş Yönergesi
Kasım 1999	2506	Millî Eğitim Bakanlığı Eğitim Bölgeleri Ve Eğitim Kurulları Yönergesi
Ağustos 2003	2551	Millî Eğitim Bakanlığı Eğitim Ve Öğretim Çalışmalarının Plânlı Yürütülmesine İlişkin Yönerge
23.09.2014	4145909	Millî Eğitim Bakanlığı Örgün ve Yaygın Eğitimi Destekleme ve Yetiştirme Kursları Yönergesi
Mart 2001	2522	Millî Eğitim Bakanlığı Personeli İzin Yönergesi
Mart 2007	2594	Millî Eğitim Bakanlığı Bayrak Törenleri Yönergesi

2.5. Faaliyet Alanları ile Ürün ve Hizmetlerin Belirlenmesi

Tablo 6: Faaliyet Alanlarına Göre Ürün Ve Hizmetler

FAALİYET ALANI 1: EĞİTİM	FAALİYET ALANI 2: YÖNETİM İŞLERİ
Hizmet-1 Rehberlik Hizmetleri <ul style="list-style-type: none"> Veli Öğrenci Öğretmen 	Hizmet-1 Öğrenci işleri hizmeti <ul style="list-style-type: none"> Kayıt- Nakil işleri Devam-devamsızlık Sınıf geçme vb
Hizmet-2 Sosyal-Kültürel Etkinlikler <ul style="list-style-type: none"> Sosyal Kulüp Çalışmaları Okul Aile Birliği Etkinlikleri Gezi Etkinlikleri Şiir Halk Oyunları Tiyatro 	Hizmet-2 Öğretmen işleri hizmeti <ul style="list-style-type: none"> Derece terfi Hizmet içi eğitim Özlük hakları vb.
Hizmet-3 Spor Etkinlikleri <ul style="list-style-type: none"> Futbol Voleybol Masa Tenisi 	
FAALİYET ALANI 3: ÖĞRETİM	FAALİYET ALANI 4: MESLEK EDİNDİRME
Hizmet-1 Müfredatın işlenmesi <ul style="list-style-type: none"> Müfredat Kapsamında Derslerin verilmesi Yüksek Öğretime Hazırlık Mesleki ve Teknik Geziler 	Hizmet-1 Mesleki Eğitim <ul style="list-style-type: none"> Tüm Alan Öğrencilerinin Mesleki Eğitimi Teorik/Uygulamalı Eğitim İşletmede Beceri Eğitimi Mesleki Rehberlik Mesleki Tanıtım Yönlendirme Meslek Edindirme Kursları Mezun Öğrencilerin Takibi
Hizmet-2 Kurslar <ul style="list-style-type: none"> Staj Mesleki Kurslar 	Hizmet-3 Çıracılık Eğitim MESEM <ul style="list-style-type: none"> Tüm Alan Öğrencilerinin Mesleki Eğitimi Teorik/Uygulamalı Eğitim İşletmede Meslek Eğitimi
Hizmet-3 Proje çalışmaları <ul style="list-style-type: none"> Meslek Lisesi Ailelerle Buluşuyor e-TIWINNIG Projeleri Kültürel Projeleri 	
FAALİYET ALANI 5: TOPLUM HİZMETİ	FAALİYET ALANI 6: YARDIM
Hizmet-1 Okul İçi Hizmetler <ul style="list-style-type: none"> Okul Bahçesi Yeşillendirme Çalışmaları Temizlik Düzen Çalışmaları Okul Kantin ve Yemekhanesi ile ilgili Düzenlemeler	Hizmet-1 Öğrencilere Ekonomik Destekler <ul style="list-style-type: none"> Nakit Yardımı Giyim Yardımı
FAALİYET ALANI 7: BAKIM ONARIM	
Hizmet-1 Onarım <ul style="list-style-type: none"> Ödenek Temini veya Tahsisi Onarım işlemlerinin Takibi 	
Hizmet-2 Araç Gereç <ul style="list-style-type: none"> Araç Gereç Temini veya Tahsisi 	Hizmet-3 Donatım <ul style="list-style-type: none"> Donatım Temini veya Tahsisi

Tablo 7: Faaliyet Alanlarına Göre Ürün ve Hizmetler

ÜRÜN VE HİZMETLER	
Öğrenci kayıt, kabul ve devam işleri	Eğitim hizmetleri
Öğrenci başarısının değerlendirilmesi	Öğretim hizmetleri
Sınav işleri	Toplum hizmetleri
Sınıf geçme işleri	Kulüp çalışmaları
Öğrenim belgesi düzenleme işleri	Diploma
Personel işleri	Sosyal, kültürel ve sportif etkinlikler
Öğrenci davranışlarının değerlendirilmesi	Mezunlar (öğrenci)
Öğrenci sağlığı ve güvenliği	Bilimsel araştırmalar
Okul çevre ilişkileri	
Rehberlik	
Staj çalışmaları	

2.6 Paydaş Analizi ve İstatistik Veriler

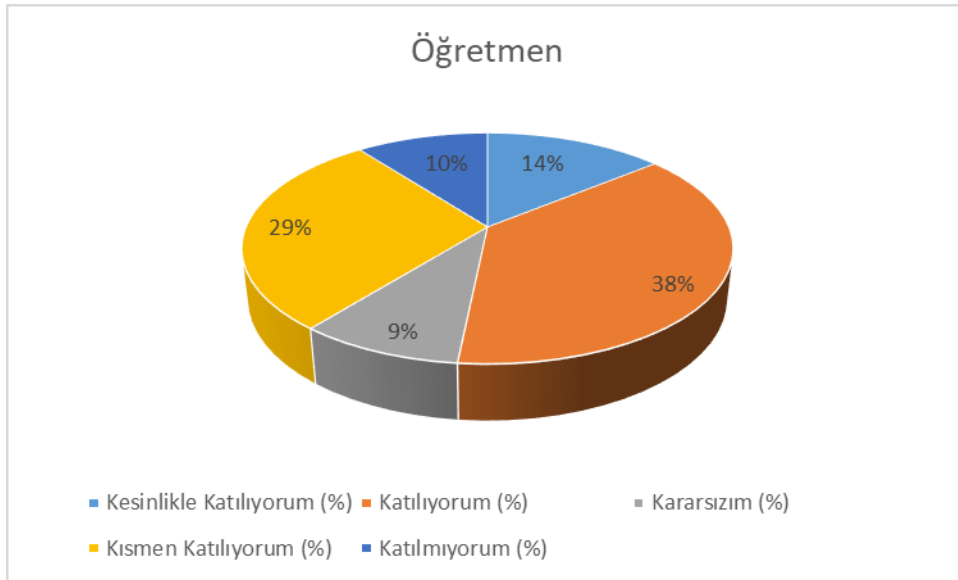
Kurumumuzun temel paydaşları öğrenci, veli ve öğretmen olmakla birlikte eğitimin dışsal etkisi nedeniyle okul çevresinde etkileşim içinde olunan geniş bir paydaş kitlesi bulunmaktadır. Paydaşlarımızın görüşleri anket, toplantı, dilek ve istek kutuları, elektronik ortamda iletilen önerilerde dâhil olmak üzere çeşitli yöntemlerle sürekli olarak alınmaktadır.

Katılımcılık stratejik planlamanın temel unsurlarından biridir. Kurumlar için etkileşimde oldukları tarafların görüşlerinin alınması, yararlanıcıların ihtiyaçlarına cevap verecek nitelikte sürdürülebilir politikalar geliştirilebilmesi, tarafların hazırlanan stratejik planı ve buna bağlı olarak gerçekleştirilecek faaliyet ve projeleri sahiplenmesi ve kurumun kendini içeriden ve dışarıdan nasıl değerlendirildiğine ilişkin bilgi alabilmesi açısından büyük önem taşımaktadır. Paydaş analizi bu bağlamda planlama sürecinde katılımcılığın sağlandığı ve taraflara ulaşılarak görüşlerinin alındığı önemli bir aşamadır.

Gölbashi Necip Fazıl Kısakürek Mesleki ve Teknik Anadolu Lisesi Müdürlüğü paydaş analizi çalışmaları kapsamında öncelikle ürün, hizmetler ve faaliyet alanlarından yola çıkılarak paydaş listesi hazırlanmıştır. Söz konusu listenin hazırlanmasında temel olarak kurumun mevzuatı, teşkilat şeması, gerçekleştirilen toplantıların sonuçları, kurum hizmet envanteri, standart dosya planı ile yasal yükümlülüklerle bağlı olarak belirlenen faaliyet alanları ve Ankara İl Millî Eğitim Müdürlüğü 2024-2028 Stratejik Planından yararlanılmıştır.

Paydaşlar belirlenirken kurumun sunduğu hizmetleri ile ilgisi olan, kurumdan doğrudan veya dolaylı, olumlu ya da olumsuz yönde etkilenen veya kurumu etkileyen kişi, grup veya kurumlar listelenerek genel paydaş listesi oluşturulmuştur. Daha sonra etki/önem matrisi kullanılarak paydaş önceliklendirilmesi yapılmış ve buna bağlı olarak görüş ve önerilerinin alınması gerektiği düşünülen nihai paydaş listesi oluşturulmuştur. Önceliğe alınan paydaşların özelliğine göre görüş alma yöntemi, zamanlaması, görüş alacak ve raporlayacak kişilerin belirlenmesi ile ölçme araçlarının geliştirilmesi aşamaları tamamlanmıştır. Paydaş analizi sürecinde toplantı sonuçları değerlendirilerek elde edilen görüş ve öneriler sorun alanları, kurum içi ve çevre analizleri, SWOT analizi ile geleceğe yönelim bölümünün hedef ve tedbirlerine yansıtılmıştır.

Buna göre kurum içi analiz sonuçlarına baktığımızda 42 öğretmen ve 4 müdür yardımcısından oluşan grupla yapılan toplantılarda sorun olarak gördükleri alanlarla ilgili görüşleri sorulmuş, alınan cevaplara dayanılarak veli, öğrenci ve çevrenin sosyoekonomik düzeyi ile eğitim düzeyinin düşük olması, velilerin okula ilgisizliği, öğrenci devamsızlığının fazla olması; okul binası ve fiziksel şartların yetersizliği, personel ve öğrencilere yönelik faaliyetlerin eksikliği şeklinde tespit edilmiştir.



Grafik 1: Öğretmen anket sonuçları

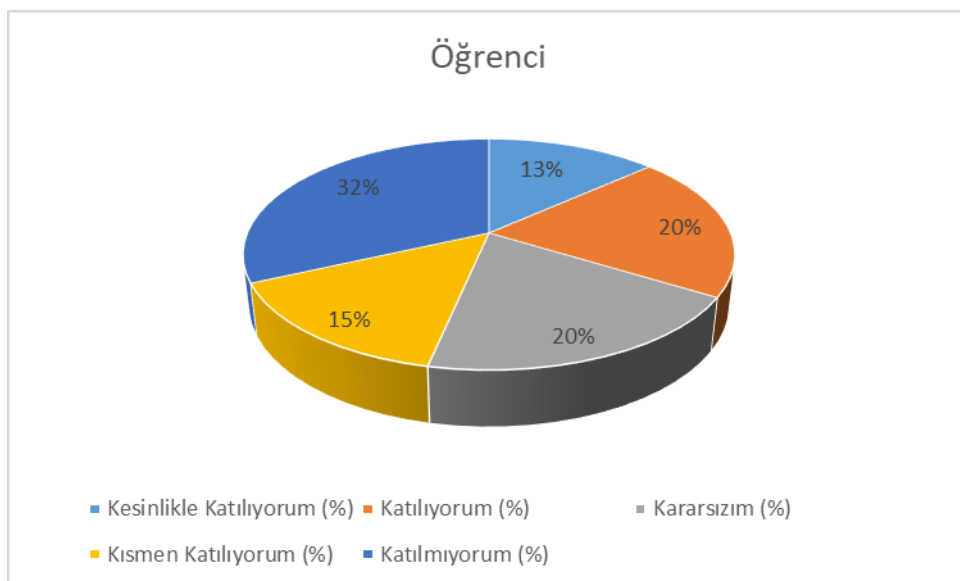
Paydaş anketlerine ilişkin ortaya çıkan temel sonuçlara altta yer verilmiştir:

Öğrenci Anketi Sonuçları: Öğrenci Memnuniyet Oranı: % 48.00

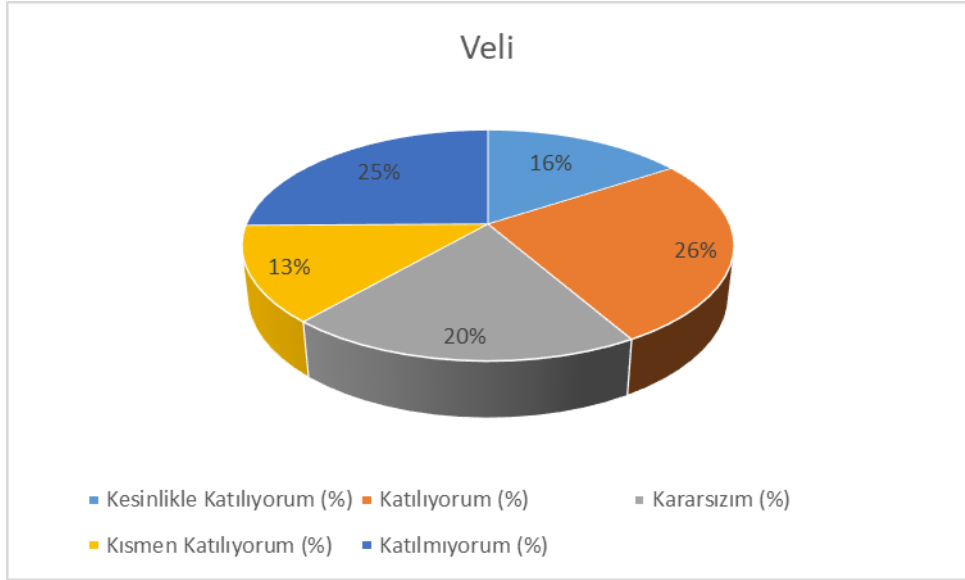
Öğretmen Anketi Sonuçları: Öğretmen Memnuniyet Oranı: % 81.00

Veli Anketi Sonuçları: Veli Memnuniyet Oranı: %55.00

İşletme Anket Sonuçları: İşletme Memnuniyet Oranı: %89.47



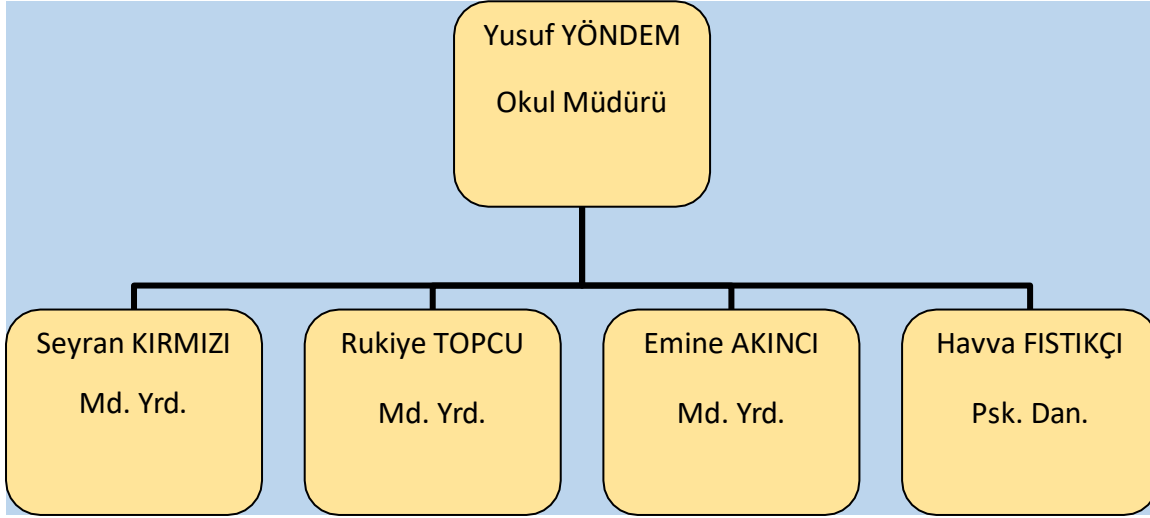
Grafik 2: Öğrenci anket sonuçları



Grafik 3: Veli anketi sonuçları

2.7 Kuruluş İçi Analiz

2.7.1 Teşkilat Yapısı



2.7.2 İnsan Kaynakları

Okul Künyesi

Okulumuzun temel girdilerine ilişkin bilgiler altta yer alan okul künyesine ilişkin tabloda yer almaktadır.

Tablo 8: Temel Bilgiler Tablosu- Okul Künyesi

İli: Ankara		İlçesi: Gölbaşı			
Adres:	Şafak Mahallesi Oğuz Kaan Usta Caddesi No:32 Gölbaşı Ankara	Coğrafi Konum (link):	http://golbasitml.meb.k12.tr/tema/iletisim.php		
Telefon Numarası:	0312 4853593	Faks Numarası:	0312 4849681		
e- Posta Adresi:	974575@meb.k12.tr	Web sayfası adresi:	http://golbasitml.meb.k12.tr		
Kurum Kodu:	974575	Öğretim Şekli:	Tam Gün		
Okulun Hizmete Giriş Tarihi: 2009		Toplam Çalışan Sayısı	50		
Öğrenci Sayısı:	Kız	161	Öğretmen Sayısı	Kadın	33
	Erkek	193		Erkek	9
	Toplam	354		Toplam	42
Derslik Başına Düşen Öğrenci Sayısı	15	Şube Başına Düşen Öğrenci Sayısı	20		
Öğretmen Başına Düşen Öğrenci Sayısı	9	Şube Başına 30'dan Fazla Öğrencisi Olan Şube Sayısı	0		
Öğrenci Başına Düşen Toplam Gider Miktarı	1530 TL	Öğretmenlerin Kurumdaki Ortalama Görev Süresi	4,06		

Okulumuzun çalışanlarına ilişkin bilgiler altta yer alan tabloda belirtilmiştir.

Tablo 9: Çalışan Bilgileri Tablosu

Unvan*	Erkek	Kadın	Toplam
Okul Müdürü ve Müdür Yardımcısı	1	3	4
Meslek Dersi Öğretmenleri	3	13	16
Kültür Dersi Öğretmenleri	5	18	23
Rehber Öğretmen	0	1	1
İdari Personel	0	0	0
Yardımcı Personel	1	0	1
Güvenlik Personeli	0	0	0
Toplam Çalışan Sayıları	11	38	49

Tablo 10: Branşlara Göre Kurumdaki Mevcut Öğretmen Sayısı ve Ortalama Hizmet Süreleri

BRANŞ	MEVCUT	LİSANS	Y.LİSANS	DOKTORA	KADIN	ERKEK	ORTALAM HİZMET SÜRESİ			
ADALET	4	1	25	3	75	0	0	4	0	4,75
BEDEN EĞİTİMİ	2	2	100	0	0	0	0	1	1	13,5
BİYOLOJİ	1	1	100	0	0	0	0	1	0	26
BÜRO YÖNETİMİ	3	2	66,6	1	33,3	0	0	2	1	13,6
COĞRAFYA	1	1	100	0	0	0	0	1	0	22
DİN KÜLTÜRÜ	2	2	100	0	0	0	0	2	0	10
FELSEFE	1	1	100	0	0	0	0	1	0	14
FİZİK	1	1	100	0	0	0	0	1	0	29
KİMYA	1	1	100	0	0	0	0	0	1	26
MATEMATİK	3	2	66,6	1	33,3	0	0	2	1	17
MUHASEBE	6	5	83,3	1	16,6	0	0	4	2	15,5
MÜZİK	1	1	100	0	0	0	0	1	0	9
TARİH	2	1	50	1	50	0	0	1	1	18,5
TÜRK DİLİ VE EDEBİYATI	4	2	50	2	50	0	0	3	1	19,25
YABANCI DİL	3	3	100	0	0	0	0	3	0	11,3
İDARE	4	2	50	2	50	0	0	3	1	14,25
REHBERLİK	1	1	100	0	0	0	0	1	0	20
TOPLAM	40	29		11		0		31	9	15,7

Tablo 11: İdari Personelin Hizmet Süresine İlişkin Bilgiler

Hizmet Süreleri	2024 Yıl İtibarıyla	
	Kişi Sayısı	%
1-4 Yıl	1	25
5-6 Yıl	-	-
7-10 Yıl	2	50
10.....Üzeri	1	25

Tablo 12: Öğretmenlerin Katıldığı Hizmet İçi Eğitim Programları

Okulumuzda görev yapan öğretmenlerin yıllık aldıkları Hizmet İçi Eğitim sayısı ortalama 4 adettir.

Tablo 13: Okul/kurum Rehberlik Hizmetleri

Mevcut Kapasite				Mevcut Kapasite Kullanımı ve Performans					
Psikolojik Danışman Norm Sayısı	Görev Yapan Psikolojik Danışman Sayısı	İhtiyaç Duyulan Psikolojik Danışman Sayısı	Görüşme Odası Sayısı	Danışmanlık Hizmeti Alan			Rehberlik Hizmetleri İle İlgili Düzenlenen Eğitim/Paylaşım Toplantısı vb. Faaliyet Sayısı		
				Öğrenci Sayısı	Öğretmen Sayısı	Veli Sayısı	Öğretmenlere Yönelik	Öğrencilere Yönelik	Velilere Yönelik
1	1	1	1	163	18	46	3	12	4

Okulumuz Bina ve Alanları

Okulumuzun binası ile açık ve kapalı alanlarına ilişkin temel bilgiler altta yer almaktadır.

Tablo 14: Okul Yerleşkesine İlişkin Bilgiler

Okul Bölümleri		Özel Alanlar	Var	Yok
Okul Kat Sayısı	5	Çok Amaçlı Salon	X	
Derslik Sayısı	24	Çok Amaçlı Saha		X
Derslik Alanları (m2)	50	Kütüphane	X	
Kullanılan Derslik Sayısı	24	Fen Laboratuvarı	X	
Şube Sayısı	19	Bilgisayar Laboratuvarı	X	
İdari Odaların Alanı (m2)	20	İş Atölyesi		X
Öğretmenler Odası (m2)	50	Beceri Atölyesi	X	
Okul Oturma Alanı (m2)	4550	Pansiyon		X
Okul Bahçesi (Açık Alan)(m2)	3500			
Okul Kapalı Alan (m2)	5250			
Sanatsal, bilimsel ve sportif amaçlı toplam alan (m ²)	3550			
Kantin (m2)	50			
Tuvalet Sayısı	10			

Sınıf ve Öğrenci Bilgileri

Okulumuzda yer alan sınıfların öğrenci sayıları alttaki tabloda verilmiştir.

Tablo 15: Sınıf ve Öğrenci Bilgileri

SINIFI	Kız	Erkek	Toplam	SINIFI	Kız	Erkek	Toplam
9/A	167	10	26	11/C	97	7	16
9/B	10	20	30	11/D	3	7	10
9/C	10	19	29	11/E	3	8	11
9/D	12	14	26	12/A	11	6	17
9/E	13	12	25	12/B	10	7	17
10/A	12	8	20	12/C	8	3	11
10/B	3	10	13	12/D	10	18	28
10/C	6	6	12	9/O	2	3	5
11/A	11	6	17	10/O	1	2	3
11/B	7	6	13	11/O	0	1	1
				12/O	0	1	1
TOPLAM							331

2.7.3 Teknolojik Düzey

Teknolojik kaynaklar başta olmak üzere okulumuzda bulunan çalışan durumdaki donanım malzemesine ilişkin bilgiye alttaki tabloda yer verilmiştir.

Tablo 16: Teknolojik Kaynaklar Tablosu

Akıllı Tahta Sayısı	35	TV Sayısı	4
Masaüstü Bilgisayar Sayısı	82	Yazıcı Sayısı	10
Taşınabilir Bilgisayar Sayısı	5	Fotokopi Makinası Sayısı	2
Projeksiyon Sayısı	13	İnternet Bağlantı Hızı	FİBER

2.7.4 Mali Kaynaklar

Okulumuzun genel bütçe ödenekleri, okul aile birliği gelirleri ve diğer katkılarda dâhil olmak üzere gelir ve giderlerine ilişkin son iki yıl gerçekleşme bilgileri alttaki tabloda verilmiştir.

Tablo 17: Gelir ve Gider Tablosu

Yıllar	Gelir Miktarı	Gider Miktarı
2022	757.961,95	757.961,95
2023	711.549,22	711.549,22

2.8 Dış Çevre Analizi

Fırsatlar

Politik- Mevzuat	* Milli Eğitim Bakanlığı'nın "Cumhuriyetin 100. Yılı: Eğitimde Geleceğe Bakış Raporu"
Ekonomik	* Okulun sanayi ve ticaret kuruluşlarına yakın olması
Sosyolojik	* Farklı kültürlerden insanların uyum içinde yaşaması
Teknolojik	* Bilgi ve teknoloji kaynaklarına yakınlığı
Ekolojik	* Mogan ve Eymir göllerinin olması, "Sevgi Çiçeği" endemik bitkinin yetişmesi, andezit taşının bölgeden çıkması

Tehditler

Politik	Haftalık ders saatlerinin fazlalığı nedeniyle öğrencilerin başarısız olması,
Ekonomik	Merkezi bütçenin gelirin yetersizliği nedeniyle, okulun fiziksel (sıra, sandalye, çalışma koltuğu, atölye vb) gereksinimlerinin karşılanamaması
Sosyolojik	Yabancı uyruklu öğrencilerinin uyum sorunları (Dil, görgü kuralları, kültürel vb.)
Teknolojik	*Bilgisayar donanımlarının kapasitelerinin güncel olmaması ve güncel yazılımları desteklememesi nedeniyle yetersiz kalması
Mevzuat-Yasal	Haftalık ders saatlerinin azaltılması sonucu, oluşacak norm fazlalığın ortaya çıkmaması için norm kadro hesaplamasının yeniden düzenlenmesi (Norm, 30 saat olarak hesaplanmalı),
Ekolojik	Okulun mühendislik sorunu, binanın yön kavramından uzak planlanması (ısı, ışık, nem), Zemin ve bodrum katlarını su basması vb.

Gelişim ve Sorun Alanları

Gelişim ve sorun alanları analizi ile GZFT analizi sonucunda ortaya çıkan sonuçların planın geleceğe yönelim bölümü ile ilişkilendirilmesi ve buradan hareketle hedef, gösterge ve eylemlerin belirlenmesi sağlanmaktadır.

Gelişim ve sorun alanları ayrımında eğitim ve öğretim faaliyetlerine ilişkin üç temel tema olan Eğitime Erişim, Eğitimde Kalite ve Kurumsal Kapasite kullanılmıştır. Eğitime erişim, öğrencinin eğitim faaliyetine erişmesi ve tamamlamasına ilişkin süreçleri; Eğitimde kalite, öğrencinin akademik başarısı, sosyal ve bilişsel gelişimi ve istihdamı da dâhil olmak üzere eğitim ve öğretim sürecinin hayata hazırlama evresini; Kurumsal kapasite ise kurumsal yapı, kurum kültürü, donanım, bina gibi eğitim ve öğretim sürecine destek mahiyetinde olan kapasiteyi belirtmektedir.

1.TEMA: EĞİTİM VE ÖĞRETİME ERİŞİM	
1	Ortaöğretimde devamsızlık
2	Ortaöğretimde örgün eğitimin dışına çıkan öğrenciler
3	Kız çocukları başta olmak üzere özel politika gerektiren grupların eğitime erişimi
4	Zorunlu eğitimden erken ayrılma
5	Okul- veli iletişimi eksikliği
6	Genel başarı oranının özellikle 9. Sınıflarda düşük olması
7	Öğrencinin okula ilgisizliği

2.TEMA: EĞİTİM VE ÖĞRETİMDE KALİTE	
1	Mezun öğrencilerin iş bulma gücü
2	Yükseköğretime katılım
3	Bilimsel, kültürel, sanatsal ve sportif faaliyetler
4	Örgün eğitimi destekleme ve yetiştirme kursları
5	Okuma kültürü
6	Eğitimde ve öğretim süreçlerinde bilgi ve iletişim teknolojilerinin kullanımı
7	Temel dersler önceliğinde ulusal ve uluslararası sınavlarda öğrenci başarı durumu
8	Mesleki ve teknik eğitimin sektör ve iş gücü piyasasının taleplerine uyumu
9	İşyeri beceri eğitimi ve staj uygulamaları
10	Mesleki eğitimde alan dal seçimi
11	Hayat boyu öğrenme kapsamında sunulan kursların çeşitliliği ve niteliği
12	Etkinlik ve faaliyetlerin eksikliği
13	Kütüphanenin küçük ve yetersiz olması

3.TEMA: KURUMSAL KAPASİTE	
1	İnsan kaynağının genel ve mesleki yeterliklerinin geliştirilmesi
2	Okul-Aile birliği faaliyetleri
3	Okul ve kurumların fiziki kapasitesi
4	Özel eğitime ihtiyacı olan öğrencilere uygun eğitim ve öğretim ortamları
5	Donatım eksikliği
6	Teknolojik altyapı eksikliği
7	İş sağlığı ve güvenliği

2.9 GZFT (Güçlü, Zayıf, Fırsat, Tehdit) Analizi

Okulumuzun temel istatistiklerinde verilen okul künyesi, çalışan bilgileri, bina bilgileri, teknolojik kaynak bilgileri ve gelir gider bilgileri ile paydaş anketleri sonucunda ortaya çıkan sorun ve gelişime açık alanlar iç ve dış faktör olarak değerlendirilerek GZFT tablosunda belirtilmiştir. Dolayısıyla olguyu belirten istatistikler ile algıyı ölçen anketlerden çıkan sonuçlar tek bir analizde birleştirilmiştir.

Kurumun güçlü ve zayıf yönleri donanım, malzeme, çalışan, iş yapma becerisi, kurumsal iletişim gibi çok çeşitli alanlarda kendisinden kaynaklı olan güçlülükleri ve zayıflıkları ifade etmektedir bu ayırmada temel olarak okul müdürü/müdürlüğü kapsamında bakılarak iç faktör ve dış faktör ayrımı yapılmıştır.

İçsel Faktörler

Güçlü Yönler

Öğrenciler	*Özel eğitime ihtiyaç duyan bireylerin eğitim alması *Kendini rahatlıkla ifade edebilmesi *Kendini güvende hissetmesi
Çalışanlar	*Öğretmenler arası iyi ilişkilerin ve koordinasyonun olması, eğitim kadrosunun tecrübeli, özverili ve güçlü olması *Eğitimin disiplinli, düzenli bir biçimde sürmesi *Öğretmenlerin genç olması *Öğretmen kadrosunun nitelikli olması
Veliler	*Veli bilgilendirme sistemini etkin biçimde kullanması *Okul Aile Birliği çalışmalarında etkin rol almaları *Okulun yönetici ve çalışanlarına güven duymaları
Bina ve Yerleşke	*Konum olarak ulaşımı kolay olması
Donanım	* Yok
Bütçe	* Yetersiz
Yönetim Süreçleri	*Okulun güçlü, tecrübeli, bilinçli, mevzuata hâkim bir yönetici ve eğitimci kadrosunun olması
İletişim Süreçleri	*Bilişim Teknolojileri etkin şekilde kullanılmaktadır.

Zayıf Yönler

Öğrenciler	*Öğrenci devamsızlığı *Hazırbulunuşluk düzeylerinin yeterli olmaması *Öğrencilerin okuma alışkanlığının olmaması
Çalışanlar	*Motivasyon eksikliği olması
Veliler	*Sosyoekonomik ve eğitim düzeylerinin genelde düşük olması. *Okulda düzenlenen toplantı ve seminerlere yeterince katılım olmaması * Meslek seçiminde çocuklarının tercihlerini göz ardı etmeleri
Bina ve Yerleşke	*Okul binası ve fiziksel şartlar yetersizliği
Donanım	*Atölye/Laboratuvarlarda bulunan bilgisayarların kapasitelerinin güncel olmaması ve öğretim programlarının uygulanmasında yetersiz kalması. *Altyapı eksikliği nedeniyle etkileşimli tahtaların kullanılamaması
Bütçe	*Bütçe yetersizliğinden dolayı donanım ve donatım ihtiyaçlarının tam olarak karşılanamaması
Yönetim Süreçleri	*İş ve işlemlerde mevzuat gereği basılı evrakların çok kullanılması
İletişim Süreçleri	*Öğretim süreçlerini etkileyecek düzeyde bir sorun bulunmamaktadır.

BÖLÜM: 3

GELECEĞE BAKIŞ

2024 – 2028
Stratejik Plan

3. GELECEĞE BAKIŞ

Okul Müdürlüğümüzün Misyon, vizyon, temel ilke ve değerlerinin oluşturulması kapsamında öğretmenlerimiz, öğrencilerimiz, velilerimiz, çalışanlarımız ve diğer paydaşlarımızdan alınan görüşler, sonucunda stratejik plan hazırlama ekibi tarafından oluşturulan Misyon, Vizyon, Temel Değerler; Okulumuz üst kuruluna sunulmuş ve üst kurul tarafından onaylanmıştır.

3.1 Misyonumuz

Meslek Ahlakı edinmiş, gelişmelere ayak uydurabilen bilgili ve donanımlı bireyler yetiştirmek.

3.2 Vizyonumuz

Tercih edilen, saygın, imajı yüksek bir kurum olmak.

3.3 Temel Değerlerimiz

1. Fırsat eşitliği
2. Kültürel ve sanatsal duyarlılık
3. İnsan, toplum, bilim ve çevre duyarlılığı
4. Din, ahlak ve değerlere bağlılık
5. Hukuk ve adalet
6. Katılımcılık ve istişare kültürü
7. Tarafsızlık, hesap verebilirlik ve şeffaflık
8. Sorumluluk
9. Vatanseverlik
10. İşbirliğine Açıklık

BÖLÜM: 4

AMAÇ, HEDEF VE STRATEJİLERİN BELİRLENMESİ

2024 – 2028
Stratejik Plan

4. AMAÇ, HEDEF VE STRATEJİLERİN BELİRLENMESİ

4.1 Amaç, Hedef, Performans Göstergeleri ve Stratejilerin Belirlenmesi

Stratejik Amaç 1:

Okulumuzdaki bütün bireylerin eğitim ve öğretime adil şartlar altında erişmesini sağlamak.

Stratejik Hedef 1.1 Plan dönemi sonuna kadar dezavantajlı gruplar başta olmak üzere, eğitim ve öğretimin her tür ve kademesinde katılım ve tamamlama oranlarını artırmak

Hedefin Mevcut Durumu

2020-2021 eğitim öğretim yılında devamsız öğrenci sayımız 0 iken, 2021 – 2022 eğitim öğretim yılında 62 ve 2022-2023 eğitim öğretim yılında 48 2023- 2024 eğitim öğretim yılında hali hazırda devamsız öğrenci sayısı 26 dır.

Yüzdeler oranda ifadesi ise şöyledir:

2020 – 2021 % 0

2021-2022 % 16,8

2022-2023 % 13,8

2023 -2024 % 7,36

Sınıf Tekrarı Durumu

2020-2021 eğitim öğretim yılında başarısızlığa bağlı sınıf tekrar eden öğrenci sayımız 45 (%10,1) 2021-2022 eğitim öğretim yılında 98 (%26,55) ve 2022-2023 eğitim öğretim yılında 54 (%15,6) olarak belirlenmiştir.

Okuldan Ayrılma (Terk) Durumu

Kendi isteği ile okuldan ayrılan öğrenci sayılarımız; 2020-2021 eğitim öğretim yılında 12 (%3,42). 2021-2022 eğitim öğretim yılında 61 (%16,53), 2022-2023 eğitim öğretim yılında 65(%18,78) olarak tespit edilmiştir.

Performans Göstergeleri

No	PERFORMANS GOSTERGESİ	MEVCUT			HEDEF		
		2023	2024	2025	2026	2027	2028
PG.1.1.1	Örgün eğitimde 20 gün ve üzeri devamsız öğrenci oranı (%)	%16	%14	%13	%12	%11	%10
PG.1.1.2	(OKULDAN) Zorunlu eğitimden erken ayrılma oranı (%)	%17	%15	%13	%11	%10	%9
PG.1.1.3	Ortaöğretimde örgün eğitim dışına çıkan öğrenci oranı (%)	%8	%7	%6	%5	%4	%3
PG.1.1.4	Burs alan öğrenci sayısı	1	2	3	4	5	6
PG.1.1.5	Bireysel görüşme yapılan veli sayısı	67	70	80	90	110	120
PG.1.1.6	Açılan alan sayısı	3	6	6	6	6	6
PG.1.1.7	Yapılan alan tanıtımından faydalanan öğrenci sayısı	85	100	120	160	180	200
PG.1.1.8	Uygulamalı sınıf/ atölye sayısı	5	5	5	6	6	6

Eylemler

No	EYLEM İFADESİ	EYLEM SORUMLUSU	EYLEM TARİHİ
1.1.1	Özel eğitim ihtiyacı olan bireylerin tespiti için etkili bir tarama ve tanılama sistemi geliştirilecek ve bu bireylerin tanısına uygun eğitime erişmelerini ve devam etmelerini sağlayacak imkânlar geliştirilecektir.	Rehberlik Servisi	1 Eylül-1 Aralık 2024
1.1.2	BEP faaliyetlerinin etkin şekilde yürütülecektir.	İlgili Müdür Yardımcısı- Rehberlik Servisi-BEP Ders Öğretmenleri	16 Eylül 2024-12 Haziran 2025
1.1.3	Zorunlu eğitimden ayrılmaların önlenmesi ve devamsızlıkların azaltılmasına yönelik öğrenci devamsızlıkları izleme ve önleme mekanizmaları geliştirilecektir.	Müdür-Müdür Yardımcıları-Rehberlik Servisi-Sınıf Öğretmenleri	16 Eylül 2024-12 Haziran 2025
1.1.4	Devamsızlık, sınıf tekrarı ve okuldan erken ayrılma nedenlerinin tespiti için araştırmalar yapılacaktır.	Devamsızlığı İzleme Komisyonu Üyeleri	16 Eylül 2024-12 Haziran 2025
1.1.5	Veli görüşme odaları oluşturulacaktır.	Müdür-Müdür Yardımcıları	Ekim 2024
1.1.6	Öğretmen –veli görüşme saatleri belirlenecektir.	Rehberlik Servisi-Sınıf Öğretmenleri	16 Eylül 2024-12 Haziran 2025
1.1.7	Veli ziyaretleri yapılacaktır.	Rehberlik Servisi-Sınıf Öğretmenleri	16 Eylül 2024-12 Haziran 2025
1.1.8	Öğrencinin iş bulmasına kolaylaştıracak alanların tespit edilerek açılacaktır.	Müdür	16 Eylül 2024-12 Haziran 2025
1.1.9	Alan ve Dal tanıtımları yapılacaktır.	Müdür Yardımcısı- Meslek Tanıtım Kulübü Üyeleri ve Alan Şefleri	Nisan 2025
1.1.10	Uygulamalı meslek dersleri için atölye ve uygulama sınıfları oluşturulacaktır.	Müdür-Müdür Yardımcıları ve Alan Şefleri	Eylül 2024
1.1.11	Mezunlar izlenecektir ve istihdam edilmeleri sağlanacaktır.	Mezunları İzleme Komisyonu	16 Eylül 2024-12 Haziran 2025
1.1.12	İşyeri eğitimi için, İşyerleri alan ve dallara uygun olarak belirlenecektir.	Okul Sektör Çalışma Komisyonu	Nisan 2025
1.1.13	Engelliler ve kız çocukları başta olmak üzere dezavantajlı grupların eğitim ve öğretime erişimlerine yönelik çalışmalar, işbirlikleri artırılabilecektir.	Müdür-Müdür Yardımcısı- Rehberlik Servisi-Sınıf Öğretmenleri	16 Eylül 2024-12 Haziran 2025
1.1.14	Sınıf tekrarlarını en aza indirmek için etkin rehberlik ve yönlendirme hizmetleri yapılacaktır.	Müdür Yardımcısı- Rehberlik Servisi-Sınıf Öğretmenleri	16 Eylül 2024-12 Haziran 2025

Stratejik Amaç 2:

Öğrencilerimizin gelişmiş dünyaya uyum sağlayacak şekilde donanımlı bireyler olabilmesi için eğitim ve öğretimde kalite artırılabilecektir.

Stratejik Hedef 2.1. Öğrenme kazanımlarını takip eden ve velileri de sürece dâhil eden bir yönetim anlayışı ile öğrencilerimizin akademik başarıları ve sosyal faaliyetlere etkin katılımı artırılabilecektir.

Hedefin Mevcut Durumu

Onur, takdir ve teşekkür belgeleri öğrenci motivasyonunu artırarak eğitimdeki kaliteyi arttırmakta istenilen hedefe ulaşılmasını hızlandıracaktır. Onur, takdir ve teşekkür belgesi alan öğrenci sayısı 90 olması hedeflenmektedir.

Öğrencilerin akademik başarısı değerlendirildiğinde; 2023 yılı Yükseköğretime Geçiş Sınavında başvuran öğrenci sayısı 29 yerleşen öğrenci sayısı 7 başarı ortalamaları %24'tür. Bu oranın %29 olarak artırılması hedeflenmektedir. Öğrencinin ders dışı sosyal, kültürel, sanatsal ve sportif etkinliklerini değerlendirmek; öğrenci, öğretmen okul ilişkisini güçlendirmek, eğitim sürecinde öğretmen ve okulun rolünü daha etkin kılmak gibi amaçlarla; sanat, bilim, kültür ve spor alanlarında en az bir faaliyete katılan öğrenci oranının % 100 de tutulması hedeflenmektedir.

Kaliteli bir eğitim için bütün bireylerin bedensel, ruhsal ve zihinsel gelişimlerine yönelik faaliyetlere katılımı desteklenmelidir. Öğrencilerimizin bedensel, ruhsal ve zihinsel gelişimlerine katkı sağlamak amacıyla yarışmalara katılan öğrenci sayısını artırmak hedeflenmektedir. Disiplin cezası alan öğrenci sayısını %15'e düşürülmesi hedeflenmektedir.

Sağlık ve hijyen konusunda bireylerin bilinçlendirilmesi amacıyla öğrenciye yönelik yapılan seminer sayısı artırılıp okul kantiniyle işbirliğine girilerek sağlıklı beslenme bilinci oluşturulması hedeflenmektedir.

Performans Göstergeleri	PERFORMANS GÖSTERGESİ	MEVCUT			HEDEF			
		2023	2024	2025	2026	2027	2028	
PG.2.1.1	Öğrencilerin yılsonu başarı puanı ortalamaları	9. Sınıf	%56,35	%62	%64	%68	%69	%70
		10. Sınıf	%62,64	%65	%68	%70	%71	%72
		11. Sınıf	%69,11	%72	%74	%76	%77	%80
		12. Sınıf	%75,07	%80	%82	%86	%88	%90
PG.2.1.2	Sanat, bilim, kültür ve spor alanlarında en az bir faaliyete katılan öğrenci oranı	%100	%100	%100	%100	%100	%100	
PG.2.1.3	Onur veya İftihar belgesi alan öğrenci oranı	%10,5	%11	%12	%13	%14	%15	
PG.2.1.4	Öğrenci başına okunan kitap sayısı	6	6	7	8	9	10	
PG.2.1.5	Ortaöğretimde sınıf tekrar oranı	%15,6	%14	%13	%12	%11	%10	
PG.2.1.6	Disiplin cezası/yaptırım uygulanan öğrenci oranı	%16	%15	%14	%12	%11	%10	
PG.2.1.7	Yetiştirme kursu sayısı	0	1	2	3	4	5	
PG.2.1.8	Uluslararası yarışmalara katılan öğrenci sayısı	0	1	2	3	4	5	
PG.2.1.9	Beslenme Dostu Okul Sertifikasına sahip olma	1	1	1	1	1	1	
PG.2.1.10	Obezite, sağlıklı yaşam ve sağlıklı beslenme konusunda düzenlenen faaliyet sayısı	2	2	2	2	2	3	
PG.2.1.11	Obezite, sağlıklı yaşam ve sağlıklı beslenme konusunda düzenlenen faaliyetlere katılan öğrenci sayısı	311	Tüm Okul	Tüm Okul	Tüm Okul	Tüm Okul	Tüm Okul	
PG.2.1.12	Kaynaştırma eğitimi konusunda bilgilendirilen öğretmen sayısı	46	46	46	46	46	46	
PG.2.1.13	Kaynaştırma eğitimi konusunda bilgilendirilen veli sayısı	21	21	21	21	21	21	
PG.2.1.14	Üniversite sınavı ile ilgili bilgilendirilen öğrenci sayısı	80	90	100	110	120	130	
PG.2.1.15	Trafik kuralları ile ilgili bilgilendirilen öğrenci sayısı	Tüm Okul	Tüm Okul	Tüm Okul	Tüm Okul	Tüm Okul	Tüm Okul	

Eylemler

No	Eylem İfadesi	Eylem Sorumlusu	Eylem Tarihi
2.1.1.	Rehberlik Servisi tarafından bilgilendirme ve yönlendirme eğitimi programı düzenlenecektir.	Rehberlik Servisi	16 Eylül 2024-12 Haziran 2025
2.1.2	Yetiştirme kursu açılacaktır.	Müdür Yardımcısı	16 Eylül 2024-12 Haziran 2025
2.1.3	Üniversite gezileri düzenlenecektir.	Sosyal Etkinlikler Kurulu	16 Eylül 2024-12 Haziran 2025
2.1.4	Bilim ve kültür dergilerine abone olunacaktır.	TÜBİTAK 4006 Proje Sorumlusu	16 Eylül 2024-12 Haziran 2025
2.1.5	Kütüphanedeki kitap sayısı ve özellikle üniversite hazırlık kitaplarının sayısı arttırılacaktır.	Müdür Yardımcısı ve Kütüphanecilik Kulübü	16 Eylül 2024-12 Haziran 2025
2.1.6	Okul sağlığı, Obezite ve Hijyen konularında öğrencilerin, ailelerin ve çalışanların bilinçlendirilmesine yönelik faaliyetler yapılacaktır. Okullarımızın bu konulara ilişkin değerlendirmelere (Beyaz Bayrak vb.) katılmaları desteklenecektir.	Sağlık, Temizlik, Beslenme ve Yeşilay Kulübü-Rehberlik Servisi	16 Eylül 2024-12 Haziran 2025
2.1.7	Sosyal, sanatsal, kültürel ve sportif faaliyetlerin sayısı, çeşidi ve öğrencilerin söz konusu faaliyetlere katılım oranı arttırılacak, gerçekleştirilecek faaliyetlerin takip edilebilmesine imkân sağlayacak bir izleme sistemi geliştirilecektir.	Sosyal Etkinlikler Kurulu- Müdür Yardımcısı	16 Eylül 2024-12 Haziran 2025
2.1.8	Özel eğitime ihtiyaç duyan bireylere öğrenme ortamı hazırlanacaktır.	Müdür Yardımcısı-Rehberlik Servisi	16 Eylül 2024-12 Haziran 2025
2.1.9	Engelli bireylerin eğitim ve öğretim süreçleri konusunda aile, öğretmen, yöneticilerin gerekli eğitimleri almaları sağlanacaktır.	Müdür-Müdür Yardımcısı-Rehberlik Servisi	16 Eylül 2024-12 Haziran 2025
2.1.10	Eğitimde Fırsatları Artırma ve Teknolojiyi İyileştirme Hareketi (FATİH) Projesi ile öğrenci ve öğretmenlerin bu teknolojileri kullanma yetkinlikleri arttırılacaktır.	Müdür-Müdür Yardımcısı	16 Eylül 2024-12 Haziran 2025
2.1.11	Disiplin olaylarını en aza indirmek için etkin rehberlik ve yönlendirme hizmetleri yapılacaktır.	Müdür Yardımcısı-Rehberlik Servisi-Sınıf Rehber Öğretmenleri	16 Eylül 2024-12 Haziran 2025
2.1.12	Kitap okuma alışkanlığının artırılması için faaliyetler yapılacaktır.	Kütüphanecilik Kulübü-Edebiyat Zümresi	16 Eylül 2024-12 Haziran 2025
2.1.13	Öğrencilere trafik kuralları bilgilendirme çalışması yapılacaktır.	Güvenli Okul Projesi Ekibi	16 Eylül 2024-12 Haziran 2025

Stratejik Hedef 2.2

Etkin bir rehberlik anlayışıyla, öğrencilerimizi ilgi ve becerileriyle orantılı bir şekilde üst öğrenime veya istihdama hazır hale getiren daha kaliteli bir kurum yapısına geçilecektir.

Hızla değişen bilgi, teknoloji ve üretim yöntemleri ile iş hayatındaki gelişmelere paralel olarak dinamik bir yapı sergileyen iş gücü piyasasının taleplerine uygun bilgi, beceri, tutum ve davranışa sahip bireylerin yetişmesine imkân sağlayan bir eğitim sisteminin önemi Bütün dünyada giderek artmaktadır. Özellikle genç bir nüfusa sahip Ülkemiz için yeni becerilerin edinilmesi, yaratıcılığın, yenilikçiliğin ve girişimciliğin desteklenmesi; meslekler arası geçişin sağlanması ve yeni mesleğe uyum sağlama yeteneğinin kazandırılması ekonomik ve sosyal yapının güçlendirilmesinde önemli rol oynamaktadır. İşgücü piyasasının talep ettiği beceriler ile uyumlu ve hayat boyu öğrenme felsefesine sahip bireyler yetiştirmek ve böylece mesleki eğitim sonucunda mezun öğrencilerin istihdam edilebilirliğini arttırmak gerekmektedir. İş gücü piyasasının talep ettiği beceriler ile uyumlu ve hayat boyu öğrenme felsefesine sahip bireyler yetiştirilerek istihdam edilebilirliği arttırmak hedeflenmiştir.

Okulumuz mezunu öğrencilerinin okul sonrası iş eğitimine başlama oranının düşük olduğu görülmektedir. Eğitim ve istihdam ilişkisi güçlendirilerek iş piyasasının talep ettiği beceriler ile uyumlu, yenilikçi, yaratıcı ve girişimci bireyler yetiştirmek hedeflenmektedir.

Performans Göstergeleri

No	PERFORMANS GOSTERGESI	MEVCUT			HEDEF			
		2023	2024	2025	2026	2027	2028	
PG.2.2.1	Mesleki ve teknik ortaöğretim mezunlarının mesleki yeterliliklerine yönelik işveren memnuniyet oranı	%82	%84	%86	%87	%88	%90	
PG.2.2.2	Okul, öğrenci ve öğretmenlerin yaptığı patent veya faydalı model başvuru sayısı,	1	8	9	10	11	12	
PG.2.2.3	Mesleki kurslara katılım oranı	%10	%13	%14	%15	%16	%17	
PG.2.2.4	Mesleki ve teknik ortaöğretim mezunlarının işgücüne katılım oranı (%)	Alanında istihdam edilen mezun oranı (%)	%10	%13	%15	%17	%19	%20
		Alan dışı istihdam edilen mezun oranı (%)	%55	%53	%51	%49	%47	%45

Eylemler

No	Eylem İfadesi	Eylem Sorumlusu	Eylem Tarihi
2.2.1.	Sektörle iş birliği yapılarak atölye ve laboratuvar öğretmenlerinin ilgili sektördeki gelişmeleri ve işgücü piyasası ihtiyaçlarını takip etmeleri ve öğrencilere bu yönde rehberlik etmeleri sağlanacaktır.	Koordinatör Müdür Yardımcısı-Meslek Dersi Öğretmenleri	16 Eylül 2024-12 Haziran 2025
2.2.2	Mesleki ve teknik eğitimde girişimcilik, yaratıcılık ve yenilikçilik kültürünün yerleşmesi için mevcut süreçler değerlendirilerek gerekli düzenlemeler yapılacaktır.	Müdür- Koordinatör Müdür Yardımcısı-Alan Atölye Şefleri	16 Eylül 2024-12 Haziran 2025
2.2.3	Mesleki ve teknik eğitime katılan bireylerin sektörün ve işgücü piyasasının talebine cevap veren bir eğitim alması sağlanarak istihdam edilebilirliklerini artırmak amacıyla sektör temsilcileri ile işbirliği geliştirilecektir.	Koordinatör Müdür Yardımcısı-Meslek Dersi Öğretmenleri	16 Eylül 2024-12 Haziran 2025
2.2.4	İşyeri beceri eğitimi ve staj uygulamalarının etkin bir şekilde izlenip ve değerlendirilmesini temin edecek bir yapı oluşturulacaktır.	Koordinatör Müdür Yardımcısı-Meslek Dersi Öğretmenleri	16 Eylül 2024-12 Haziran 2025
2.2.5	Özel eğitim ihtiyacı olan bireylerin engel durumlarına göre yapabilecekleri meslekler ve bu meslekler için rehberlik yapılacaktır.	Rehberlik Servisi-Meslek Tanıtma Kulübü	16 Eylül 2024-12 Haziran 2025
2.2.6	Alanında uzmanlaşmış kişi ve sektörde ön plana çıkan kuruluşlar tarafından kariyer günleri kapsamında seminerler düzenlenmesi	Müdür- Koordinatör Müdür Yardımcısı-Alan Atölye Şefleri	16 Eylül 2024-12 Haziran 2025
2.2.7	İş yaşamında değişen ve gelişen koşullar doğrultusunda bireylerin istihdam edilebilirliklerini artırmaya yönelik sektör ve ilgili taraflarla iş birliğinde ve hayat boyu öğrenme kapsamında mesleki kursların çeşitliliği ve katılımcı sayısı artırılabilecektir.	Müdür- Koordinatör Müdür Yardımcısı-Alan Atölye Şefleri	16 Eylül 2024-12 Haziran 2025
2.2.8	Bireylerin ve sektörün ihtiyaç duyduğu kalitede bir mesleki ve teknik eğitime ulaşmak için güncel, ölçülebilir ve sürdürülebilir bir kalite sisteminin okulumuzda uygulanması sağlanacaktır.	Müdür- Koordinatör Müdür Yardımcısı-Alan Atölye Şefleri	16 Eylül 2024-12 Haziran 2025

Stratejik Amaç 3:

Eğitim ve öğretim faaliyetlerinin daha nitelikli olarak verilebilmesi için okulumuzun kurumsal kapasitesi güçlendirilecektir.

Stratejik Hedef 3.1

Okulumuzdaki hizmetlerin etkin sunumunu sağlamak üzere insan kaynaklarının yapısını ve niteliğini geliştirmek

Hedefin Mevcut Durumu

Okulumuzda öğretmen başına düşen öğrenci sayısının 8 olduğu görülmüştür. Stratejik planlama ekibi olarak öğretmenlerimizin hizmetiçi eğitimlere katılması için gerekli çalışmaların yapılması hedeflenmektedir.

Okulumuz Uluslararası Hareketlilik Programı'ndan Erasmus + K122 kısa süreli öğrenci ve personel hareketliliğine başvurmuştur. Ayrıca Okul Eğitimi Akreditasyonuna başvurmuş ancak projemiz onaydan geçmemiştir. 2024 hedefimiz en az bir projemizin onaydan geçmesine yöneliktir. Hali hazırda yürüttüğümüz 1 adet mesleki eğitim akreditasyonu kısa süreli öğrenim hareketliliği bulunmaktadır. Büro yönetimi alanından 4 öğrencimiz Mesleki Eğitim Akreditasyonu kapsamında Almanya Essen şehrine 3 haftalık staja gidecektir.

Öğretmenlerimizin hizmetiçi eğitime katılımını sağlamak, lisansüstü eğitimlerini tamamlamak amacıyla okulumuz gerekli işbirliğine girmektedir. Gerek ders programlarında gerekse eğitim faaliyetleri sırasında öğretmenlerimize kolaylık sağlanması amaçlanmıştır. Hedefimiz bu doğrultuda motivasyon ve iş doyumunu artırarak öğretmenlerimizin lisansüstü eğitim almalarını teşvik ederek oranımızı %25'e çıkarmaktır.

Okulumuzda engelli çalışmamız bulunmamakla birlikte engelli tuvaletimiz ve okul girişinde engelli rampamız bulunmaktadır.

Performans Göstergeleri

No	PERFORMANS GÖSTERGESİ	MEVCUT			HEDEF		
		2023	2024	2025	2026	2027	2028
PG.3.1.1	Öğretmen başına düşen öğrenci sayısı	8	8	8	8	8	8
PG.3.1.2	Hizmet içi eğitim faaliyetlerine katılan yönetici ve öğretmen sayısı	42	42	42	42	42	42
PG.3.1.3	Lisansüstü eğitimi tamamlayan personel oranı (%)	%23	%25	%26	%28	%29	%30
PG.3.1.4	YDS veya eşdeğer dil sınavlarından birinden en az C seviyesinde başarı gösteren personel oranı (%)	%9,52	%10	%11	%12	%13	%14
PG.3.1.5	Okulumuzda uluslararası hareketlilik programına katılan personel sayısı	3	6	6	8	10	12
PG.3.1.6	Ücretli öğretmen sayısının toplam öğretmen sayısına oranı (%)	%4	%4	%4	%4	%4	%4
PG.3.1.7	Norm kadro doluluk oranı	%100	%100	%100	%100	%100	%100
PG.3.1.8	Öğretmenlere ve diğer personele yönelik düzenlenen sosyal, kültürel, sportif faaliyet sayısı	1	2	2	3	4	5

Eylemler

No	Eylem İfadesi	Eylem Sorumlusu	Eylem Tarihi
3.1.1	Öğretmenlerin motivasyon ve iş doyumunu artırmaya yönelik çalışmalar yapılacaktır.	Müdür-Müdür Yardımcısı	16 Eylül 2024-12 Haziran 2025
3.1.2	Okul ve kurumların fiziksel koşulları engelli çalışanların eğitim ve öğretime erişimlerini kolaylaştıracak şekilde düzenlenecektir.	Müdür-Müdür Yardımcısı	16 Eylül 2024-12 Haziran 2025
3.1.3	Talep eden her çalışanın hizmet içi eğitimlere adil koşullarda ulaşabilmesi sağlanacaktır.	Müdür-Müdür Yardımcısı	16 Eylül 2024-12 Haziran 2025
3.1.4	Okulumuz personelinin iş güvenliği eğitimini almaları sağlanacaktır.	Müdür-Müdür Yardımcısı	16 Eylül 2024-12 Haziran 2025
3.1.5	Personele yönelik kültürel, sosyal, sportif faaliyetler düzenlenecektir	Müdür-Müdür Yardımcısı	16 Eylül 2024-12 Haziran 2025

Stratejik Hedef 3.2

Plan dönemi sonuna kadar, belirlenen kurum standartlarına uygun eğitim ortamlarını tesis etmek ve etkin, verimli bir mali yönetim yapısı oluşturmak.

Hedefin Mevcut Durumu

Okulun fiziki ortamlarının iyileştirilerek ihtiyaca cevap verecek düzeye getirilmesi, kaynak kullanımında etkinliğin ve verimliliğin sağlanması amaçlanmıştır. 2023 – 2024 eğitim öğretim yılı itibari ile okulumuzda 20 şube, 1 konferans salonu, 1 kütüphane, 4 bilgisayar laboratuvarı, 1 adalet uygulama alanı, 1 toplantı salonu, 1 drama atölyesi bulunmaktadır. 2023 -2024 eğitim öğretim yılında okulumuzda 82 PC, 5 dizüstü, 12 yazıcı, 3 scanner ve 13 projeksiyon bulunmaktadır. Fiziki kapasitenin geliştirilmesi, sosyal, sportif ve kültürel alanlar oluşturulması, özel eğitime gereksinim duyan bireylerin eğitim ortamlarından daha rahat faydalanmasını sağlayacak fiziki düzenlemelerin yapılması hedeflenmektedir.

Okul Binamızda engelli rampamız, engelli tuvaletimiz ve asansörümüz mevcuttur.

Okulumuzda spor salonumuzun olmaması nedeniyle okul bahçemizde öğrencilerimizin gerekli önlemlerin alınarak sportif faaliyetleri gerçekleştirmesi sağlanmaktadır. Ayrıca okul içindeki boş alanlara satranç tahtaları ve masa tenisi kurularak öğrencilerimizin yararlanması sağlanmıştır.

No	PERFORMANS GÖSTERGESİ	MEVCUT			HEDEF		
		2023	2024	2025	2026	2027	2028
PG.3.2.1	Derslik Başına Düşen Öğrenci Sayısı	18,5	18	17	16	15	15
PG.3.2.2	Çok amaçlı salon veya konferans salonunda faaliyete katılan öğrenci oranı	%90	%90	%92	%92	%95	%100
PG.3.2.3	Kütüphaneden yararlanan öğrenci oranı	%17	%20	%25	%30	%35	%40
PG.3.2.4	Deprem tatbikat sayısı vb.	1	1	1	1	1	1
PG.3.2.5	Engellilerin kullanımına yönelik düzenleme yapıma sayısı	2	2	3	3	3	3
PG.3.2.6	Bakım onarım sayısı	2	3	3	3	3	3

No	Eylem İfadesi	Eylem Sorumlusu	Eylem Tarihi
3.2.1.	Okul bahçeleri, öğrencilerin sosyal ve kültürel gelişimlerini destekleyecek ve aktif yaşamı teşvik edecek şekilde düzenlenecek; öğrencilerin sosyal, sanatsal, sportif ve kültürel etkinlikler yapabilecekleri alanlara dönüştürülecektir.	Müdür-Müdür Yardımcısı	16 Eylül 2024-12 Haziran 2025
3.2.2	Okulun fiziki ortamları özel eğitime ihtiyaç duyan bireylerin gereksinimlerine uygun biçimde düzenlenecek ve destek eğitim odaları yaygınlaştırılacaktır.	Müdür-Müdür Yardımcısı	16 Eylül 2024-12 Haziran 2025
3.2.3	Okulun kütüphane, konferans salonu, laboratuvar, spor salonu ve bahçe gibi mekânlarının bu imkânlardan yoksun okullar tarafından kullanılabilmesi sağlanacaktır.	Müdür-Müdür Yardımcısı	16 Eylül 2024-12 Haziran 2025
3.2.4	Okulun ders ve laboratuvar araç-gereçleri ile makine-teçhizat dâhil her türlü donatım malzemesi ihtiyaçlarının, öğretim programlarına ve teknolojik gelişmelere uygun olarak zamanında karşılanması sağlanacaktır.	Müdür-Müdür Yardımcısı	16 Eylül 2024-12 Haziran 2025
3.2.5	Okulun laboratuvar araç-gereçleri ile makine-teçhizatının yıllık bakımları yapılacaktır	Müdür-Müdür Yardımcısı-Alan Atölye Şefleri	16 Eylül 2024-12 Haziran 2025
3.2.6	Okulun fiziki ortamıyla ilgili tamir plan çalışmaları yapılacaktır.	Müdür-Müdür Yardımcısı-Alan Atölye Şefleri	16 Eylül 2024-12 Haziran 2025
3.2.7	Kütüphanenin öğrencinin daha rahat yararlanabileceği bir ortama alınması sağlanacaktır.	Müdür-Müdür Yardımcısı	16 Eylül 2024-12 Haziran 2025
3.2.8	Bilgisayar laboratuvarındaki eski bilgisayarlarının yerine çağın gereklerine uygun yeni bilgisayarların temin edilmesi	Müdür-Müdür Yardımcısı-Alan Atölye Şefleri	16 Eylül 2024-12 Haziran 2025

4.2 Maliyetlendirme

2024-2028 Stratejik Planı Faaliyet/Proje Maliyetlendirme Tablosu

Gölbashi Necip Fazıl Kısakürek Mesleki ve Teknik Anadolu Lisesi Müdürlüğümüz, 2024-2028 Stratejik Planı'nda yer alan stratejik amaç ve hedeflere ulaşmak üzere belirlenen strateji ve tedbirler doğrultusunda, gerçekleştirilecek program, proje ve faaliyetler için tahmini kaynak ihtiyacını belirlemiştir.

Gölbashi Necip Fazıl Kısakürek Mesleki ve Teknik Anadolu Lisesi Müdürlüğü 2024-2028 Stratejik Planı'nda yer alan stratejik amaçların gerçekleştirilebilmek için beş yıllık plan döneminde tahmini 1. 862.000 - TL kaynağa ihtiyaç duyulmaktadır. Planda yer alan hedeflerin maliyet tahmini toplamından her bir amacın tahmini maliyetine, amaç maliyetleri toplamından ise stratejik planın tahmini maliyetine ulaşılmıştır.

Kaynak Tablosu veri girişi	2024
Ödenekler	85.562,00TL
Okul aile birliği gelir	15.000,00 TL
TOPLAM	100.562,00 TL

Kaynak Tablosu	2024	2025	2026	2027	2028	Toplam Maliyet
Genel Bütçe	0	0	0	0	0	0
Valilik Ve Belediyelerin Katkısı	0	0	0	0	0	0
Diğer AB ve Sosyal Dayanışma Fonları	0	0	0	0	0	0
TOPLAM	0	0	0	0	0	0

Amaç ve Hedef No	2024	2025	2026	2027	2028	Beş Yıllık Toplam
AMAÇ 1	100,562	150000	200000	250000	300000	1862000
Hedef 1	0	0	0	0	0	0
Hedef 2	0	0	0	0	0	0
AMAÇ 2	0	0	0	0	0	0
Hedef 1	0	0	0	0	0	0
AMAÇ 3	0	0	0	0	0	0
Hedef 1	0	0	0	0	0	0
Hedef 2	0	0	0	0	0	0
AMAÇ TOPLAM	0	0	0	0	0	0

BÖLÜM: 5

İZLEME VE DEĞERLENDİRME

2024 – 2028
Stratejik Plan

5. İZLEME VE DEĞERLENDİRME

5.1 Gölbaşı Necip Fazıl Kısakürek Mesleki ve Teknik Anadolu Lisesi 2019-2023 Stratejik Planın Değerlendirmesi

Milli Eğitim Bakanlığı'nın 2014 yılında tüm okul ve kurumlarda stratejik plan hazırlanması ve uygulanması sürecini başlatmasının ardından 2015-2019 Stratejik Planı hazırlanmıştır.

Gölbaşı Necip Fazıl Kısakürek Mesleki ve Teknik Anadolu Lisesi Müdürlüğü 2015-2019 Stratejik Planı 3 tema altında 3 stratejik amaç ve 5 stratejik hedeften oluşmuştur. Ardından 2020-2023 Stratejik planı uygulanmıştır. Katılımcı bir yöntemle hazırlanan bu stratejik planda yer alan amaç ve hedefler benzer yöntemle hazırlanan performans programları vasıtasıyla gerçekleştirilmeye çalışılmıştır. Performans programları, stratejik planda yer alan stratejik hedeflere dayalı olarak belirlenen yıllık performans hedefleri ile oluşturulmuştur.

Yapılan stratejik planlama çalışmalarıyla okulumuzda stratejik yönetim anlayışı kurum kültürü olarak benimsenmiş ve yapılacak hizmetleri; üst politikalar ve bütçeyle ilişkilendirme, kamu kaynaklarının etkili, ekonomik ve verimli bir şekilde elde edilmesi ve kullanılması, hesap verebilirliği ve malî saydamlığı sağlama, planlama, çalışmaları izleme, değerlendirme ve denetleme süreçleri önem kazanmıştır.

Stratejik planlama sürecinde gerçekleştirilen çalışmalar sayesinde okulumuz personelinin görev ve sorumlulukları konusunda farkındalığı artmıştır. Aynı zamanda uzun dönemli planlama anlayışının müdürlüğümüzde benimsenmesi ile kurumsallığın ve sürdürülebilir yönetim anlayışının gelişmesine katkı sağlanmıştır.

Gölbaşı Necip Fazıl Kısakürek Mesleki ve Teknik Anadolu Lisesi Müdürlüğü 2019-2023 Stratejik Planı'nın gerçekleşme durumu değerlendirildiğinde aşağıdaki konularda önemli iyileşmelerin sağlandığı görülmüştür.

- Eğitim sistemi içerisinde yer alan bireylerin milli, manevi ve kültürel değerleri benimsemiş sağlıklı bireyler olarak yetişmelerinin sağlanması
- Kültürel mirasımızı koruyan, geliştiren ve gelecek kuşaklara aktarmayı görev edinmiş sosyal sorumluluk duygusuna sahip; sanat, spor, ve kültürel etkinliklere katılan bireyler yetiştirilmesi
- Eğitim sisteminde kalite ve verimliliği arttırmak için personele yönelik faaliyetlerin geliştirilmesi
- Öğrencilerimizi temizlik, hijyen ve doğal hayatın korunması konularında teşvik etmek; okul sağlığını daha iyi düzeye çıkarmak ve öğrencilerimize çevre bilincinin kazandırılması
- Okulumuzda ileriye dönük planlamalar yapılması, stratejik yönetim anlayışının geliştirilmesi, hizmetlerin niteliğini geliştirilmesi, ulusal ve uluslararası projeler yaparak kurumsal değişimin desteklenmesi
- Okulumuzda kalite ve verimliliğin artırılması için fiziksel kapasitesinin artırılması

2015-2019 Stratejik Plan döneminde önemli iyileşme sağlanan alanlara yönelik ikinci plan dönemi için de çalışmaların devam ettirilerek sürdürülebilirliğin sağlanması için gerekli hedef ve stratejiler belirlenerek bunların gerçekleşme durumlarını izlemek üzere göstergeler oluşturulmuştur.

Gölbaşı Necip Fazıl Kısakürek Mesleki Ve Teknik Anadolu Lisesi 2019-2023 Stratejik Planı değerlendirildiğinde; belirlenen stratejik amaç, stratejik hedefler ile performans göstergelerine genel olarak ulaşıldığı belirtilebilir.

Gölbaşı Necip Fazıl Kısakürek Mesleki Ve Teknik Anadolu Lisesi 2024-2028 Stratejik Planı'nda yer alan amaç, hedef, gösterge ve stratejilerin belirlenmesinde okulumuzun 2019-2023 Stratejik Planı'nın değerlendirilmesi sonucu elde edilen veriler yol gösterici olmuştur.

5.2 İzleme ve Değerlendirme Modeli

5018 sayılı Kamu Mali Yönetimi ve Kontrol Kanununun amaçlarından biri kalkınma planları ve programında yer alan politika ve hedefler doğrultusunda kamu kaynaklarının etkili, ekonomik ve verimli bir şekilde elde edilmesi ve kullanılmasını, hesap verebilirliği ve malî saydamlığı sağlamak üzere, kamu malî yönetiminin yapısını ve işleyişini düzenlemektir.

Bu amaç doğrultusunda kamu idarelerinin; stratejik planlar vasıtasıyla kalkınma planları, programlar, ilgili mevzuat ve benimsedikleri temel ilkeler çerçevesinde geleceğe ilişkin misyon ve vizyonlarını oluşturması, stratejik amaçlar ve ölçülebilir hedefler saptaması, performanslarını önceden belirlenmiş olan göstergeler doğrultusunda ölçmesi ve bu sürecin izleme ve değerlendirmesini yapmaları gerekmektedir.

Bu kapsamda Gölbaşı Necip Fazıl Kısakürek Mesleki ve Teknik Anadolu Lisesi 2024-2028 dönemine ilişkin kalkınma planları ve programlarında yer alan politika ve hedefler doğrultusunda kaynaklarının etkili, ekonomik ve verimli bir şekilde elde edilmesi ve kullanılmasını, hesap verebilirliği ve saydamlığı sağlamak üzere hazırlanan planın gerçekleşme durumlarının tespiti ve gerekli önlemlerin zamanında ve etkin biçimde alınabilmesi için Planı İzleme ve Değerlendirme Modeli geliştirilmiştir.

İzleme, stratejik plan uygulamasının sistematik olarak takip edilmesi ve raporlanmasıdır. Değerlendirme ise uygulama sonuçlarının amaç ve hedeflere kıyasla ölçülmesi ve söz konusu amaç ve hedeflerin tutarlılık ve uygunluğunun analizidir.

Gölbaşı Necip Fazıl Kısakürek Mesleki ve Teknik Anadolu Lisesi Stratejik Planı İzleme ve Değerlendirme Model'inin çerçevesini;

1. Gölbaşı Necip Fazıl Kısakürek Mesleki ve Teknik Anadolu Lisesi 2024-2028 Stratejik Planı ve performans programlarında yer alan performans göstergelerinin gerçekleşme durumlarının tespit edilmesi,
2. Performans göstergelerinin gerçekleşme durumlarının hedeflerle kıyaslanması,
3. Sonuçların raporlanması ve paydaşlarla paylaşımı,
4. Güncelleme dâhil gerekli tedbirlerin alınması, süreçleri oluşturmaktadır.

Gölbaşı Necip Fazıl Kısakürek Mesleki ve Teknik Anadolu Lisesi 2024-2028 Stratejik Planı'nda yer alan performans göstergelerinin gerçekleşme durumlarının tespiti yılda iki kez yapılacaktır. Yılın ilk altı aylık dönemini oluşturan birinci izleme kapsamında, strateji ekibi tarafından tüm birimlerin sorumlu oldukları göstergeler ile ilgili gerçekleşme durumlarına ilişkin veriler toplanarak değerlendirilecektir. Göstergelerin gerçekleşme durumları hakkında hazırlanan rapor, stratejik plan üst kuruluna sunulacak ve böylelikle göstergelerdeki yıllık hedeflere ulaşılması için gerekli görülebilecek tedbirlerin alınması sağlanacaktır.

Yılın tamamını kapsayan ikinci izleme dâhilinde; strateji ekibi tarafından tüm birimlerin sorumlu oldukları göstergeler ile ilgili gerçekleşme durumlarına ilişkin veriler toplanarak değerlendirilecektir. Performans göstergelerinin yılsonu gerçekleşme durumları ve gösterge hedeflerinden sapmalar görülüyorsa bunların nedenleri, stratejik plan üst kurulu tarafından değerlendirilerek gerekli tedbirlerin alınması sağlanacaktır.

2024-2028 STRATEJİK PLAN İZLEME TAKVİMİ

İZLEME DEĞERLENDİRME DÖNEMİ	GERÇEKLEŞTİRİLMİŞ ZAMANI	İZLEME DEĞERLENDİRME DÖNEMİ SÜREÇ AÇIKLAMASI	ZAMAN KAPSAMI
Birinci Dönem	Her yılın Temmuz ayı içerisinde	<ol style="list-style-type: none">1. Strateji ekibi tarafından diğer birimlerin sorumlu oldukları göstergeler ile ilgili gerçekleşme durumlarına ilişkin verilerin toplanması ve değerlendirilmesi.2. Göstergelerin gerçekleşme durumları hakkında hazırlanan raporun stratejik plan üst kuruluna sunulması.	Ocak-Temmuz
İkinci Dönem	İzleyen yılın Şubat ayı sonuna kadar	<ol style="list-style-type: none">1. Strateji ekibi tarafından diğer birimlerin sorumlu oldukları göstergeler ile ilgili yılsonu gerçekleşme durumlarına ilişkin verilerin toplanması ve pekiştirilmiş olması2. Stratejik plan üst kurulu tarafından yılsonu gerçekleşmelerinin, gösterge hedeflerinden sapmaların ve sapma nedenlerinin değerlendirilerek gerekli tedbirlerin alınması	Tüm Yıl

BÖLÜM: 6

EKLER

2024 – 2028

Stratejik Plan

6.EKLER

1. Öğrenci Memnuniyet Anketi
2. Veli Memnuniyet Anketi
3. Çalışan Memnuniyet Anketi
4. İşyeri Memnuniyet Anketi